



Työaikakatsaus

Työajat ja poissaolot
EK:n jäsenyrityksissä
vuonna 2007

Työaikakatsaus

Työajat ja poissaolot EK:n jäsenyrityksissä vuonna 2007

Kesäkuu 2008

Tiivistelmä

EK:n työaikatiedustelun mukaan jäsenyritysten henkilöstö oli vuonna 2007 työssä keskimäärin 1 537 tuntia eli noin 205 työpäivää.

Tehdyn työajan osuus oli 81,0 prosenttia teoreettisesta säännöllisestä työajasta. Vuosilomien osuus oli 10,0 prosenttia, sairaus- ja tapaturmapoissaolojen osuus 4,6 prosenttia ja perhevapaiden osuus 2,3 prosenttia.

Teoreettiseen säännölliseen työaikaan luetaan säännöllisen, sopimuksenmukaisen työajan lisäksi vuosiloma-aika työpäiviksi muutettuna.

Sairaus- ja tapaturmapoissaoloja oli eniten teollisuuden työntekijöillä. Poissaolojen osuus oli 6,7 prosenttia eli keskimäärin 16 työpäivää työntekijää kohti. Osuus oli ennätyskellisen korkea.

Vapaaehtoiseen tiedusteluun, joka toteutettiin 28. kerran, vastasi 558 jäsenyritystä, jotka ilmoittivat työaika- ja poissaolotiedot 206 000 palkansaajasta.

Summary

According to the EK's inquiry on working time and absences in the member companies, the actual realised working hours per employee accounted for 1 537 hours during the year 2007 which means 205 working days on average.

The share of realised working hours was 81.0 percent of the theoretical regular working time. The share of annual holidays was 10.0 per cent, the share of absences due to sickness and occupational injury 4.6 per cent and the share of absences due to child care and parental leave 2.3 per cent on average.

Theoretical regular working time consists of regular, contractual working time plus annual holiday counted as working days.

The highest level of sickness absences was recorded by blue-collar workers in manufacturing. The share of absences rose to 6.7 per cent which means 16 working days per employee on average. The proportion was highest ever recorded in EK's inquiries.

A total of 558 company answers were received in the voluntary inquiry carried out for the 28th time. The answers covered data on working hours and absences of 206 000 employees.

Esipuhe

Työaika ja työaikajärjestelyt ovat tärkeitä resursseja yrityksen toiminnassa. Työaikojen suunnittelu ja työaikojen seuranta on keskeistä muun muassa käynti- ja aukioloaikojen suunnittelussa sekä työn organisoinnissa.

Elinkeinoelämän keskusliiton EK:n työaikatiedustelulla on kerätty jo 28 vuoden ajan tietoja toteutuneista työajoista ja poissaoloista.

Tämä julkaisu sisältää tärkeimpiä työaikatiedustelusta saatuja tuloksia vuodelta 2007

Työaikatiedustelu lähetettiin kaikille tiedusteluun aikaisempina vuosina vastanneille yrityksille ja osalle muita yrityksiä. Vastaaminen oli vapaaehtoista.

Tiedusteluun vastasi 558 yritystä. Niiden ilmoittamat tiedot koskivat 206 000 palkansaajaa EK:n jäsenyrityksissä.

Työaikojen ja poissaolojen seuranta ja tilastointi perustuvat EK:n suosittelemaan työaika- ja poissaololuokitteluun. Työaika- ja poissaoloseurannan avulla yritykset saavat vertailukelpoista tietoa esimerkiksi työajan käytön tehostamiseksi ja poissaolojen vähentämiseksi.

Helsingissä kesäkuussa 2008

Elinkeinoelämän keskusliitto EK

Sisältö

Tiivistelmä / Summary	2
Esipuhe	3
Sisältö	4
Tehty työaika 1 537 tuntia vuonna 2007	5
Tehty työaika oli 80 prosenttia teoreettisesta työajasta	6
Teollisuuden työntekijät poissa sairauden takia yli kolme viikkoa	9
Sairauspoissaolot edelleen korkealla tasolla	12
Lomautuksia ennätysellisen vähän	14
Ylityöt lisääntyneet	14
Perhevapaita eniten palveluyrityksissä	15
Miksi ajankäytön seuranta?	16
Mikä on työaika- ja poissaololuokittelu	16
Mikä on työaikatiedustelu?	16

Tehty työaika 1 537 tuntia vuonna 2007

EK:n työaikatiedustelun mukaan jäsenyritysten henkilöstö oli työssä keskimäärin 1 537 tuntia vuonna 2007. Tämä vastaa laskennallisesti noin 205:tä työpäivää, jos työpäivän pituus on 7,5 tuntia.

Vuosilomia oli keskimäärin 190 tuntia ja muita poissaoloja 169 tuntia. Näistä sairaus- ja tapaturmapoissaoloja oli 87 tuntia eli noin 12 työpäivää henkilöä kohti. Sairauspoissaoloprosentti oli näin ollen keskimäärin 4,6.

Lisä- ja ylityötä tehtiin keskimäärin 33 tuntia henkilöä kohti.

Tehty työaika oli 81,0 prosenttia teoreettisesta säännöllisestä työajasta. Vuosilomien osuus oli 10,0 prosenttia ja muiden poissaolojen 9,0 prosenttia. (Taulukko 1)

Työaikatiedustelu kuvaa kokoaika-työssä olevien palkansaajien toteutuneita työaikoja ja poissaoloja.

Taulukko 1. Työaika ja poissaolot EK:n jäsenyrityksissä vuonna 2007

	Päiviä	Tunteja	Prosenttia teoreettisesta säännöllisestä työajasta
Teoreettinen säännöllinen työaika	253	1899	100,0
- Vuosilomat	25	190	10,0
= Säännöllinen työaika	228	1709	90,0
- Ay-tehtävät, koulutus- ja matkustusajaksi	2	15	0,8
- Lomautukset	0	3	0,1
- Sairaus- ja tapaturmapoissaolot	12	87	4,6
- Perhevapaat	6	44	2,3
- Muut poissaolot	3	23	1,2
= Tehty työaika	206	1537	81,0
+ Lisä- ja ylityöt	4	33	1,7
= Tehty työaika (sisältäen lisä- ja ylityöt)	210	1570	82,7

Lähde: EK:n työaikatiedustelu 2007

Koska eri aloilla ja henkilöstöryhmissä säännöllisen työajan pituus ei ole sama, työpäiviksi muutettu luku on arvio.

Mitä tehty työaika tarkoittaa?

- Tehdyllä työajalla tarkoitetaan sitä aikaa, jonka henkilö on työpaikalla. Työpaikallaoloaikaan sisältyy myös muuta kuin varsinaisiin työtehtäviin käytettyä aikaa, kuten työhön perehdyttämistä ja työnopastusta, odotusaikaa sekä kahvi- ja lepotaukoja.
- Käytännössä monissa yrityksissä tehtyyn työaikaan on luettu myös matkustus- ja koulutusaikaa sekä ammattiyhdistystehtävien hoitoon käytettyä aikaa, koska työajan seurannassa näitä aikalajeja ei aina eroteta toisistaan.

Mitä EK:n työaikatiedustelu mittaa?

- Työaikatiedustelu mittaa, kuinka monta tuntia yrityksissä tehtiin työtä ja kuinka monta tuntia niissä oli erilaisia poissaoloja.
- Yrityksiä pyydettiin ilmoittamaan työaika- ja poissaolotiedot vain kokoaikaisessa työsuhteessa olevista tai kokoaikaisiksi muunnettuina, jotta tiedot olisivat vertailukelpoisia eri alojen ja yritysten välillä.
- Toteutuneissa työajoissa ja poissaoloissa on otettava huomioon, että eri aloilla ja henkilöstöryhmillä on eroja säännöllisen työajan ja vuosiloman pituudessa.
- Työaikojen ja poissaolojen rekisteröinti ja seuranta perustuvat EK:n suosittelemaan työaika- ja poissaololuokitteluun.

Mitä työaika- ja poissaolokäsitteillä tarkoitetaan?

- **Teoreettisella säännöllisellä työajalla** tarkoitetaan sovitun työaika- tai työtuntijärjestelmän mukaista työaika, mukaan luettuna vuosiloma-aika. Teoreettiseen säännölliseen työaikaan ei lueta ylityöaika eikä työajan lyhentämiseen liittyviä vapaita, kuten ns. pekkasvapaita, vuorovapaita tai arkipyhiä.
- **Säännöllisellä työajalla** tarkoitetaan sovitun työaika- tai työtuntijärjestelmän mukaista työaika. Siihen ei lueta vuosiloma-aikaa, ylityöaika eikä työajan lyhentämiseen liittyviä vapaita.
- **Tehdyllä työajalla** tarkoitetaan sitä työaika, jonka henkilö todella on työssä. Siihen ei siten sisälly poissaoloaika. Tehtyyn työaikaan voidaan tarvittaessa lisätä tehdyt lisä- ja ylityöt.
- **Työaika- ja poissaololajeja** on selostettu sivulla 16.

Tehty työaika oli 80 prosenttia teoreettisesta työajasta

Teollisuuden työntekijät tekivät työtä keskimäärin 1 513 tuntia, teollisuuden toimihenkilöt 1 592 tuntia ja palvelualojen henkilöstö 1 521 tuntia vuonna 2007.

Teollisuuden työntekijät käyttivät työntekoon 79,6 prosenttia teoreettisesta säännöllisestä työajasta. Teoreettiseen säännölliseen työaikaan luetaan sovitun säännöllinen työaika mukaan lukien vuosiloma-aika.

Teollisuudessa ja palveluissa poissaolojen syyt erilaisia

Eri henkilöstöryhmillä poissaolojen syyt ovat varsin erilaisia. Teollisuuden työntekijöillä on enemmän sairauspoissaoloja ja palvelualojen henkilöstöllä enemmän perhevapaita. Palvelualoilla on myös hieman enemmän vuosilomia ja muita ansaintaperusteisia vapaita.

Teollisuuden toimihenkilöt olivat selvästi vähemmän poissa työstä. Osa sairauspoissaoloista saattaa kuitenkin jäädä ilmoittamatta työaikatiedusteluun, koska

Taulukko 2. Työaika ja poissaolot eri henkilöstöryhmillä vuonna 2007

Työaika- ja poissaololaji (numerot viittaavat EK:n työaika- ja poissololuokitteluun)	Prosenttia teoreettisesta säännöllisestä työajasta			Tuntia henkilöä kohti vuoden aikana		
	Teollisuuden työntekijät	Teollisuuden toimihenkilöt	Palvelualojen henkilöstö	Teollisuuden työntekijät	Teollisuuden toimihenkilöt	Palvelualojen henkilöstö
1.1 Säännöllisenä työaikana tehty työaika	79,6	83,9	80,2	1513	1592	1521
2.1 Ay-tehtävät ja muu työaikaan rinnastettava aika	0,2	0,0	0,1	4	1	1
3.1 Matkustusaika	0,1	0,6	0,2	2	11	3
4 Koulutusaika	0,5	0,3	0,5	9	6	9
5 Lomautus ja muu työn tarjonnan estyminen	0,3	0,0	0,1	5	0	2
6 Vuosiloma ja muu ansaintaperusteinen vapaa	9,7	9,6	10,6	185	181	201
7 Työriidasta johtuva töiden keskeytyminen	0,0	0,0	0,0	1	0	0
8 Sairaus	6,3	1,9	4,3	120	37	81
9 Työtapaturma	0,4	0,1	0,1	7	1	3
10 Perhevapaat (lapsen syntymä ja hoito)	1,4	2,8	2,8	27	53	53
11 Muu hyväksytty poissaolo	1,4	0,7	1,3	27	13	24
12 Poissaolo ilman selvitystä	0,0	0,0	0,0	1	0	0
Teoreettinen säännöllinen työaika	100,0	100,0	100,0	1901	1897	1897
Lisä- ja ylityöaika ¹	3,0	1,2	0,9	57	23	17
<i>Henkilöiden määrä tiedustelussa</i>	<i>75500</i>	<i>56200</i>	<i>74500</i>	<i>75500</i>	<i>56200</i>	<i>74500</i>

¹ Lisä- ja ylityöaika on laskettu teoreettisesta säännöllisestä työajasta.

Lähde: EK:n työaikatiedustelu

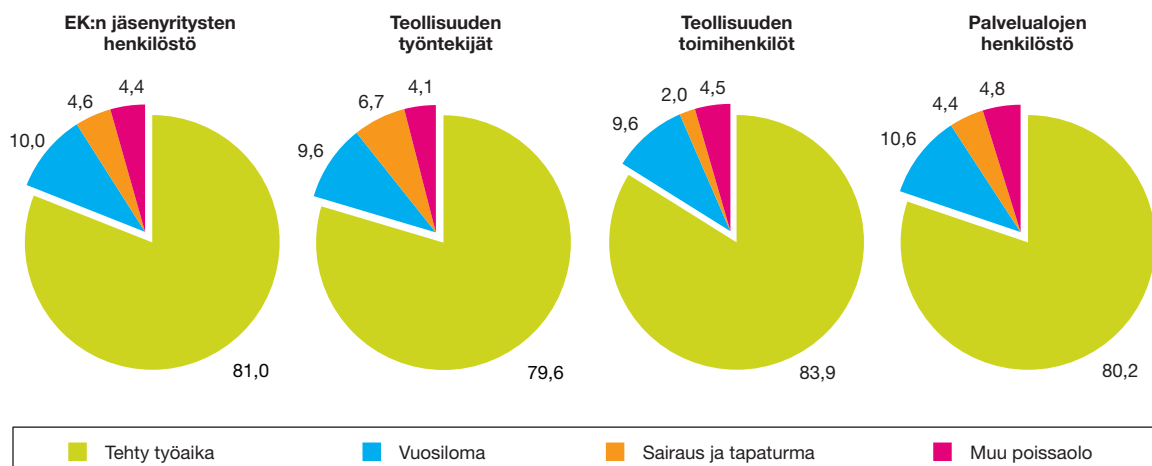
kuukausipalkkaisilla toimihenkilöillä lyhyet sairauspoissaolot eivät vaikuta maksettavaan palkkaan.

Teollisuuden työntekijät tekivät lisä-

ja ylitöitä selvästi enemmän kuin teollisuuden toimihenkilöt ja palvelualojen henkilöstö. (Kuvio 1 ja taulukko 2)

Kuvio 1. Ajankäytön jakautuminen EK:n jäsenryityksissä vuonna 2007

% teoreettisesta säännöllisestä työajasta



Lähde: EK:n työaikatiedustelu

Naisilla vähemmän työtunteja kuin miehillä

Tehty työaika oli EK:n jäsenyrityksissä naisilla keskimäärin 1 452 tuntia ja miehillä 1 577 tuntia vuonna 2007. Tämä vastaa naisilla 194 työpäivää ja miehillä 210 työpäivää, jos työpäivän pituus on 7,5 tuntia.

Tehty työaika oli naisilla näin ollen 125 tuntia lyhyempi kuin miehillä.

Ero naisten ja miesten tekemissä työtunneissa johtuu suurelta osin perhevapaista (lapsen syntymään ja hoitoon liittyvistä vapaista), joita naiset käyttävät huomattavasti enemmän kuin miehet. Naispuolisilla teollisuuden työntekijöillä ja palvelualojen henkilöstöllä perhevapaita oli keskimäärin alle 100 tuntia ja teollisuuden toimihenkilöillä noin 150 tuntia. Miehillä näitä poissaoloja oli kaikissa ryhmissä keskimäärin 8–13 tuntia.

Naisilla oli myös sairauspoissaoloja ja muita hyväksytyjä poissaoloja hieman enemmän kuin miehillä.

Miehet tekivät lisä- ja ylitöitä enemmän kuin naiset. (Taulukko 3)

Tehdyssä työajassa suuria alakohtaisia eroja

Työssäoloaika vaihteli eri toimialoilla ja henkilöstöryhmissä 1430 tunnista 1611 tuntiin vuonna 2006.

Teollisuuden työntekijöiden tekemä työaika vaihteli eri aloilla 1430 ja 1544 tunnin välillä. Sairaus- ja tapaturmapoissaoloja oli eniten elintarviketeollisuuden työntekijöillä, keskimäärin 147 tuntia vuoden 2007 aikana.

Teollisuudessa toimihenkilöiden käyttämä aika työntekoon oli huomattavasti pidempi kuin työntekijöillä lähinnä vähäisempien sairauspoissaolojen takia.

Palvelualoilla tehty työaika jäi lyhimmäksi sosiaali- ja terveyspalveluissa sekä liikenteessä.

Vuosittaista työaikaa on työaikatiedustelussa pyritty mittaamaan kokoaikatyötä tekevästä henkilöstä tai muuntamalla tiedot vastaamaan kokoaikatyötä tekeviä. (Taulukot 4 ja 5)

Taulukko 3. Työaika ja poissaolot eri henkilöstöryhmillä sukupuolen mukaan vuonna 2007

Työaika- ja poissaololaji (numerot viittaavat EK:n työaika- ja poissololuokitteluun)	Tuntia henkilöä kohti vuoden aikana					
	Teollisuuden työntekijät		Teollisuuden toimihenkilöt		Palvelualojen henkilöstö	
	Miehet	Naiset	Miehet	Naiset	Miehet	Naiset
1.1 Säännöllisenä työaikana tehty työaika	1540	1401	1645	1485	1560	1454
2.1 Ay-tehtävät ja muu työaikaan rinnastettava aika	4	2	1	1	1	1
3.1 Matkustusajaksi	2	0	3	3	3	3
4 Koulutusajaksi	11	7	4	6	5	7
5 Lomautus ja muu työn tarjonnan estyminen	4	9	0	1	1	3
6 Vuosiloma ja muu ansaintaperusteinen vapaa	188	179	185	179	216	202
7 Työriidasta johtuva töiden keskeytyminen	1	0	0	1	0	0
8 Sairaus	108	149	28	50	76	92
9 Työtaturma	8	6	1	1	3	3
10 Perhevapaat (lapsen syntymä ja hoito)	8	98	13	154	10	105
11 Muu hyväksytty poissaolo	27	40	10	22	28	34
12 Poissaolo ilman selvitystä	1	0	0	0	1	0
Teoreettinen säännöllinen työaika	1902	1902	1891	1901	1905	1904
Lisä- ja ylitöitä	65	33	25	12	26	12
<i>Henkilöiden määrä tiedustelussa</i>	<i>38700</i>	<i>12200</i>	<i>28100</i>	<i>14800</i>	<i>25700</i>	<i>25700</i>

Kaikki yritykset eivät antaneet tietoja eriteltyinä sukupuolen mukaan. Tämän takia taulukossa esitetty työaika- ja poissaolojakauma ei välttämättä asetu miesten ja naisten jakaumien väliin.

Lähde: EK:n työaikatiedustelu

Henkilöstöryhmät ja toimialat

EK:n jäsenyritysten käyttämä henkilöstöryhmien jaottelu pohjautuu lähinnä työehtosopimuksiin. Teollisuusyritysten henkilöstö on jaoteltu työntekijöihin ja toimihenkilöihin. Useimmilla palvelualoilla henkilöstöryhmien jaottelua ei käytetä, mutta eräillä palvelualoilla, muun muassa liikenteessä, henkilöstö on ryhmitelty työntekijöihin ja toimihenkilöihin.

Teollisuuden toimialajaotteluna on työaikatiedustelussa käytetty perinteistä teollisuuden ryhmittelyä. Palvelualoilla käytettiin muun muassa seuraavia toimialaluokitteluja:

Tieto- ja viestintäpalvelut = tietoliikenne-, tietotekniikka- ja muut tietopalvelut sekä kustantaminen ja muut viestintäpalvelut

Sosiaali- ja terveyspalvelut = yksityiset hoito-, sosiaali- ja terveyspalvelut

Taulukko 4. Työaika ja poissaolot eri aloilla vuonna 2007 (prosentteina teorettisesta säännöllisestä työajasta)

	1.1. Säännöllisenä työaika-na tehty työaika	2.1. Ay-tehtävät	3.1. Matkustusaika	4. Koulutus-aika	5. Lomautus	6. Vuosiloma ja muu ansaintaperusteinen vapaa	7. Työriidasta johtuva töiden keskeytyminen	8. Sairausras	9. Tapaturma	10. Perhevapaat	11. Muu hyväksytty poissaolo	12. Poissaolo ilman selvitystä	Teoreettinen säännöllinen työaika	1.2. Lisä- ja ylityö-aika	Henkilöitä yhteensä
Teollisuuden työntekijät	79,6	0,2	0,1	0,5	0,3	9,7	0,0	6,3	0,4	1,4	1,4	0,0	100,0	3,0	75500
Elintarvike	78,2	0,2	0,0	0,2	0,0	9,1	0,0	7,3	0,4	3,0	1,7	0,0	100,0	2,1	9200
Tevanake	77,6	0,4	0,0	0,6	0,9	8,8	0,0	6,9	0,3	3,0	1,5	0,0	100,0	2,0	2300
Puu	80,5	0,2	0,0	0,3	1,0	9,1	0,0	6,0	0,6	1,1	1,2	0,0	100,0	2,0	8600
Paperi	79,7	0,1	0,0	0,5	0,0	10,1	0,0	6,9	0,5	0,7	1,5	0,0	100,0	2,5	8900
Painaminen	75,0	0,1	0,0	0,2	0,0	15,2	0,0	6,1	0,3	1,7	1,3	0,0	100,0	4,2	1700
Kemia	81,0	0,2	0,0	0,5	0,2	10,0	0,0	5,9	0,3	0,9	1,1	0,0	100,0	3,7	6700
Rakennustuote	80,4	0,1	0,0	0,7	0,0	10,9	0,0	5,0	0,3	1,6	1,0	0,0	100,0	3,0	2600
Teknologia	79,8	0,3	0,2	0,6	0,2	9,6	0,1	6,1	0,3	1,3	1,5	0,1	100,0	3,4	34400
Energia	77,4	0,1	1,8	1,4	0,1	11,2	0,0	5,7	0,6	0,9	0,9	0,0	100,0	4,4	1000
Teollisuuden toimihenkilöt	83,9	0,0	0,6	0,3	0,0	9,6	0,0	1,9	0,1	2,8	0,7	0,0	100,0	1,2	56200
Elintarvike	83,8	0,0	0,3	0,1	0,1	9,3	0,0	2,5	0,1	2,8	1,0	0,1	100,0	1,0	3400
Paperi	84,6	0,0	0,4	0,9	0,1	9,5	0,0	2,6	0,0	1,3	0,5	0,0	100,0	1,9	3000
Kemia	83,3	0,1	0,0	0,7	0,0	9,3	0,0	2,6	0,1	3,1	0,8	0,0	100,0	1,7	6600
Teknologia	84,0	0,0	0,8	0,2	0,0	9,5	0,0	1,6	0,0	3,0	0,7	0,0	100,0	1,0	38300
Palvelualojen henkilöstö	80,2	0,1	0,2	0,5	0,1	10,6	0,0	4,3	0,1	2,8	1,3	0,0	100,0	0,9	74500
Tukkukauppa	83,2	0,0	0,1	0,3	0,0	9,5	0,0	3,9	0,1	2,3	0,3	0,1	100,0	1,4	6300
Vähittäiskauppa	84,5	0,0	0,1	0,7	0,0	8,9	0,0	3,7	0,1	1,8	0,1	0,0	100,0	0,3	12300
Autokauppa	85,2	0,1	0,0	0,6	0,0	8,3	0,0	3,6	0,1	1,9	0,2	0,0	100,0	1,0	1900
Matkailu ja ravintolat	79,6	0,1	0,2	0,1	0,6	8,9	0,0	4,2	0,2	4,2	1,8	0,0	100,0	0,3	6300
Liikenne	77,0	0,1	0,0	0,0	0,0	12,4	0,0	6,0	0,3	1,7	2,5	0,0	100,0	1,5	18200
Tieto- ja viestintäpalvelut	79,1	0,1	0,1	0,5	0,1	11,6	0,0	3,4	0,0	3,9	1,1	0,1	100,0	0,9	13100
Rahoitus	80,3	0,0	0,1	1,0	0,0	11,0	0,0	3,3	0,0	2,9	1,4	0,0	100,0	0,7	4500
Vakuutus	78,8	0,1	0,8	1,2	0,0	9,9	0,0	3,7	0,1	4,2	1,3	0,0	100,0	0,5	6200
Sosiaali- ja terveystyöpalvelut	76,9	0,0	0,5	1,1	0,0	11,1	0,0	4,3	0,1	4,7	1,3	0,0	100,0	0,3	2800

Taulukko 5. Työaika ja poissaolot eri aloilla vuonna 2007 (tunteina henkilöä kohti)

	1.1. Säännöllisenä työaika-na tehty työaika	2.1. Ay-tehtävät	3.1. Matkustusaika	4. Koulutus-aika	5. Lomautus	6. Vuosiloma ja muu ansaintaperusteinen vapaa	7. Työriidasta johtuva töiden keskeytyminen	8. Sairausras	9. Tapaturma	10. Perhevapaat	11. Muu hyväksytty poissaolo	12. Poissaolo ilman selvitystä	Teoreettinen säännöllinen työaika	1.2. Lisä- ja ylityö-aika	Henkilöitä yhteensä
Teollisuuden työntekijät	1513	4	2	9	5	185	1	120	7	27	27	1	1901	57	75500
Elintarvike	1494	3	0	3	1	173	0	140	7	57	32	0	1911	40	9200
Tevanake	1430	8	0	10	17	162	0	127	6	55	27	1	1843	37	2300
Puu	1543	3	1	6	20	175	0	114	12	21	23	0	1917	38	8600
Paperi	1506	2	0	9	1	190	1	130	10	13	29	0	1890	48	8900
Painaminen	1439	2	0	5	0	292	0	118	6	32	25	0	1918	80	1700
Kemia	1544	3	0	10	3	191	1	113	5	16	21	0	1907	70	6700
Rakennustuote	1528	2	0	13	0	208	0	95	5	30	19	1	1902	57	2600
Teknologia	1515	5	3	11	4	182	1	116	6	25	29	1	1899	65	34400
Energia	1474	2	34	27	2	213	0	108	11	17	17	0	1905	83	1000
Teollisuuden toimihenkilöt	1592	1	11	6	0	181	1	37	1	53	13	0	1897	23	56200
Elintarvike	1583	0	6	2	1	176	0	46	2	52	19	1	1889	19	3400
Paperi	1611	0	7	18	1	181	0	50	1	25	9	0	1904	35	3000
Kemia	1595	3	1	13	0	178	0	49	1	59	15	0	1915	33	6600
Teknologia	1594	1	15	3	0	180	1	31	1	57	13	0	1896	20	38300
Palvelualojen henkilöstö	1521	1	3	8	2	201	0	81	3	53	24	0	1897	17	74500
Tukkukauppa	1572	0	2	6	0	180	0	74	2	44	6	2	1889	26	6300
Vähittäiskauppa	1611	0	1	13	0	171	1	70	2	35	3	0	1907	6	12300
Autokauppa	1609	1	0	11	0	156	0	69	3	36	4	0	1889	18	1900
Matkailu ja ravintolat	1500	1	4	3	12	168	0	79	4	79	35	0	1884	5	6300
Liikenne	1474	1	0	0	0	238	0	115	6	32	47	0	1914	29	18200
Tieto- ja viestintäpalvelut	1498	3	2	9	2	219	0	64	1	74	21	1	1893	18	13100
Rahoitus	1542	2	5	8	3	188	0	83	4	44	22	0	1901	33	4500
Vakuutus	1485	1	16	22	0	187	0	69	1	80	25	0	1885	9	6200
Sosiaali- ja terveystyöpalvelut	1449	0	9	21	0	209	0	82	2	88	25	0	1884	6	2800

Lähde: EK:n työaikatiedustelu

Teollisuuden työntekijät poissa sairauden takia yli kolme viikkoa

EK:n jäsenyritysten henkilöstöllä oli sairauksista ja työtapaturmista aiheutuneita poissaoloja vuonna 2007 keskimäärin 87 tuntia eli noin 12 työpäivää henkilöä kohti. Sairauspoissaoloprosentti oli 4,6, mikä kuvaa sairaus- ja tapaturmapoissaolojen osuutta teoreettisesta säännöllisestä työajasta.

Eniten sairaus- ja tapaturmapoissaoloja oli teollisuuden työntekijöillä, joiden sairauspoissaoloprosentti oli 6,7. Teollisuuden toimihenkilöillä poissaoloprosentti oli 2,0 ja palvelualojen henkilöstöllä 4,4.

Poissaolon syynä palkansaaajan oma sairaus

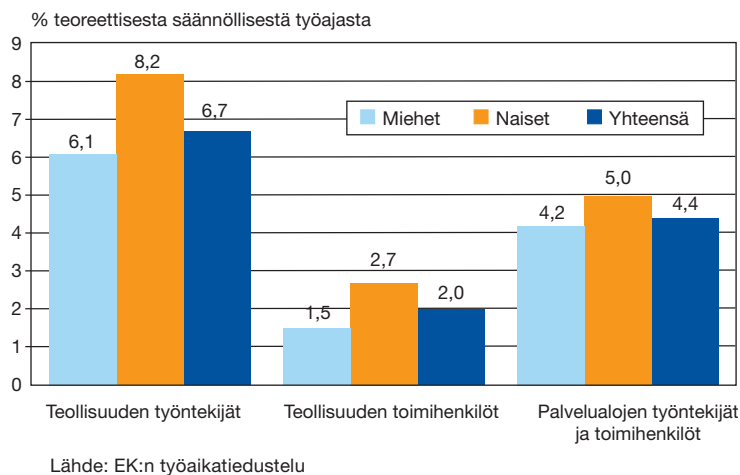
Poissaoloista pääosa aiheutuu palkansaaajan omasta sairaudesta. Sairauspoissaoloihin on luettu myös terveystarkastukset ja hoitokäynnit. Työtapaturmista aiheutuneiden poissaolojen osuus on huomattavasti pienempi, 0,1–0,5 prosenttia teoreettisesta säännöllisestä työajasta.

Naisilla sairauspoissaoloja oli kaikissa henkilöstöryhmissä selvästi enemmän kuin miehillä. (Kuvio 2)

Mitä ovat sairauspoissaolot?

- Pääosa sairauspoissaoloista on henkilön omasta sairaudesta aiheutuvia poissaoloja. Pieni osa poissaoloista aiheutuu terveystarkastuksista, hoitokäynneistä ja lääkinällisestä kuntoutuksesta. Poissaoloihin luetaan sekä palkalliset että palkattomat poissaolot.
- Työtapaturmista ja työmatkatapaturmista aiheutuneet poissaolot on luettu tapaturmapoissaoloihin, mutta vapaa-aikana sattuneista tapaturmista aiheutuneet poissaolot sairauspoissaoloihin.
- Työstä poissaolo lapsen sairauden vuoksi luetaan eri poissaololajiksi, lasten syntymään ja hoitoon liittyväksi vapaaksi.

Kuvio 2. Sairaus- ja tapaturmapoissaolot eri henkilöstöryhmillä EK:n jäsenyrityksissä vuonna 2007



Teollisuuden työntekijöillä sairauspoissaoloja yli kolme viikkoa vuodessa

Teollisuuden työntekijät olivat poissa työstä sairauden tai työtapaturman takia keskimäärin 127 tuntia vuonna 2007. Tämä vastaa noin 16 työpäivän eli yli kolmen viikon työpanosta, kun työpäivän pituutena on 8 tuntia.

Varsinaisia sairauspoissaoloja oli keskimäärin 120 tuntia ja työtapaturmista aiheutuneita poissaoloja 7 tuntia.

Naisilla sairaus- ja tapaturmapoissaoloja oli keskimäärin 156 tuntia ja miehillä 116 tuntia. Naisilla poissaolot vastaavat 20 työpäivän ja miehillä 15 työpäivän työpanosta.

Sairauspoissaoloja eniten elintarviketeollisuudessa

Eniten sairaus- ja tapaturmapoissaoloja oli elintarviketeollisuudessa, missä niitä oli keskimäärin 147 tuntia eli 18 työpäivää työntekijää kohti. Paperiteollisuudessa poissaoloja oli toiseksi eniten, keskimäärin 139 tuntia eli 17 työpäivää työntekijää kohti.

Työtapaturmista aiheutuneita poissaoloja oli eniten energia- ja puuteollisuudessa, keskimäärin 11–12 tuntia eli 1,5 työpäivää työntekijää kohti.

On huomattava, että eri teollisuuden aloilla poissaoloihin voivat vaikuttaa myös alakohtaiset erityispiirteet, kuten työhön liittyvät terveystarkastukset ja vuorotyön yleisyys. (Kuvio 3)

Palvelualoista sairauspoissaoloja eniten liikenteessä

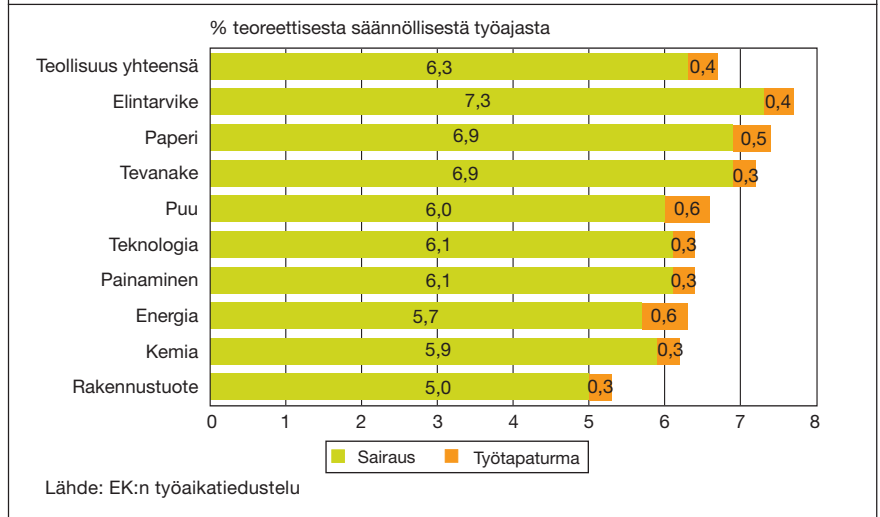
Palvelualoista sairaus- ja tapaturmapoissaoloja oli vuonna 2007 eniten liikenteen yrityksissä. Alan henkilöstöllä oli poissaoloja keskimäärin 6,3 prosenttia teoreettisesta säännöllisestä työajasta. Tämä on keskimäärin 121 tuntia eli noin 16 työpäivää henkilöä kohti.

Liikenteen yrityksistä autoliikenteen työntekijöillä sairaus- ja tapaturmapoissaoloprosentti oli keskimäärin 5,3.

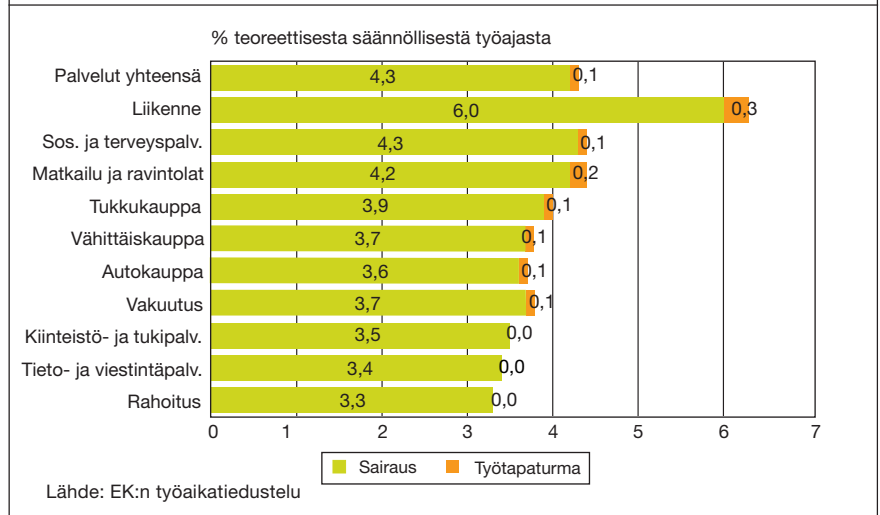
Kaupan yrityksissä sairauspoissaoloja oli keskimäärin 3,8 prosenttia teoreettisesta säännöllisestä työajasta. Tämä on keskimäärin 73 tuntia eli 10 työpäivää henkilöä kohti. Kaikilla kaupan toimialoilla – tukkukaupassa, vähittäiskaupassa ja autokaupassa – poissaoloprosentti oli 3,8–4 prosentti.

Vähiten poissaoloja oli rahoitusalla. (Kuvio 4)

Kuvio 3. Sairaus- ja tapaturmapoissaolot teollisuuden työntekijöillä aloittain vuonna 2007



Kuvio 4. Sairaus- ja tapaturmapoissaolot palvelualoilla vuonna 2007



Joka neljännellä teollisuuden toimipaikalla sairauspoissaoloja yli 8 prosenttia

Sairaus- ja tapaturmapoissaolojen määrä vaihtelee suuresti eri yrityksissä ja toimipaikoilla.

Teollisuuden työntekijöiden sairauspoissaoloprosentti oli eri yrityksissä yleisimmin 5 ja 7 prosentin välillä vuonna 2007. Keskimääräinen prosentti oli 6,7.

Kuitenkin joka neljännellä teollisuuden toimipaikalla poissaoloprosentti oli yli 8. (Kuvio 5)

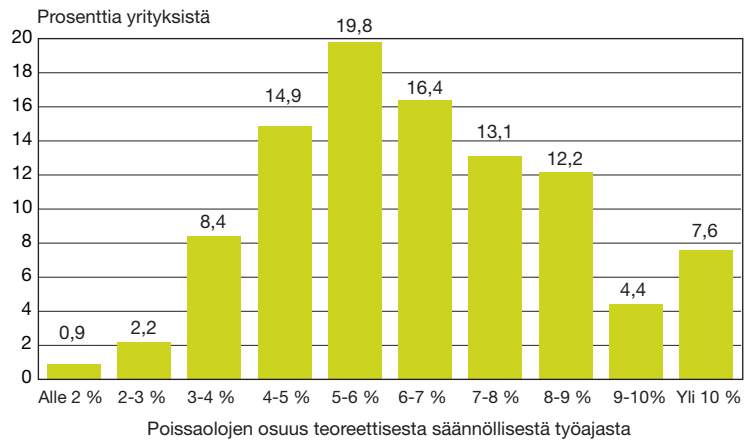
Palveluyritysten henkilöstön sairauspoissaoloprosentti oli joka toisella yrityksellä 2 ja 4 prosentin välillä vuonna 2007. Keskimääräinen poissaoloprosentti oli 4,4. (Kuvio 6)

Milloin sairauspoissaolot ovat tavanomaista yleisempiä?

Karkeana arviona voidaan sanoa, että sairauspoissaolot ovat tavanomaisesta sairastavuudesta johtuvia, jos niiden osuus teoreettisesta säännöllisestä työajasta on alasta riippuen noin 3 prosenttia. Jos sairauspoissaolot kohoavat yrityksessä muutoin kuin satunnaisesti yli 4–5 prosentin, on syytä selvittää tähän johtaneet syyt.

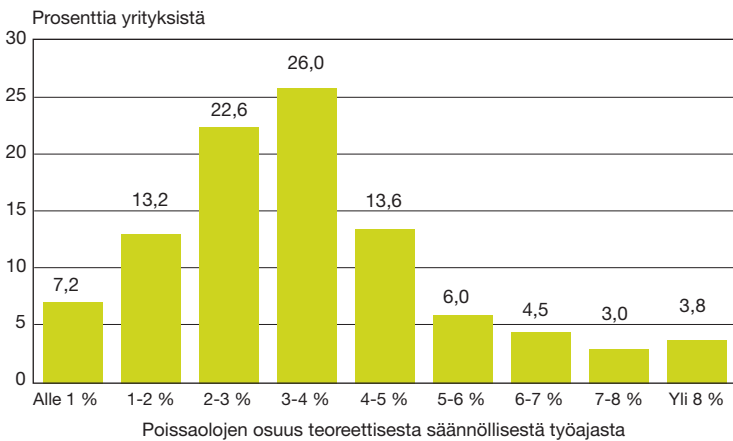
Kun yritykset vertaavat omia poissaolojaan muihin yrityksiin tai yrityksen eri yksiköiden tai henkilöstöryhmien välillä, on otettava huomioon muun muassa henkilöstön ikä- ja sukupuolirakenteesta ja työtehtävien erilaisuudesta aiheutuvat erot. Myös lyhyt- ja pitkäkestoisten poissaolojen osuudet vaikuttavat poissaoloprosentteihin.

Kuvio 5. Sairaus- ja tapaturmapoissaolojen jakautuminen vuonna 2007, teollisuuden työntekijät



Lähde: EK:n työaikatiedustelu

Kuvio 6. Sairaus- ja tapaturmapoissaolojen jakautuminen vuonna 2007 Palvelualojen henkilöstö



Lähde: EK:n työaikatiedustelu

Sairauspoissaolot edelleen korkealla tasolla

Sairausten ja tapaturmien johdosta aiheutuneet poissaolot olivat vuonna 2007 EK:n jäsenyrityksissä keskimäärin 4,6 prosenttia teoreettisesta säännöllisestä työajasta eli hieman enemmän kuin edellisellä vuonnalla.

Poissaolojen kasvu aiheutui kuitenkin siitä, että vuoden 2007 tiedusteluun osallistui enemmän yrityksiä kuin edellisinä vuosina. ”Uusissa” yrityksissä sairauspoissaoloja oli selvästi enemmän kuin ”vanhoissa” yrityksissä.

Jos mukaan ei lueta vuoden 2007 tiedusteluun osallistuneita uusia yrityksiä, oli edelliseen vuoteen vertailukelpoinen poissaoloprosentti 4,4 prosenttia eli sama kuin vuonna 2006. Uudet yritykset nostivat etenkin palvelualojen poissaoloprosenttia.

Teollisuuden työntekijöiden sairaus- ja tapaturmapoissaoloprosentti oli 6,7 prosenttia eli sama kuin edellisellä vuonnalla. Myös teollisuuden toimihenkilöillä poissaolot pysyivät edellisen vuoden tasolla.

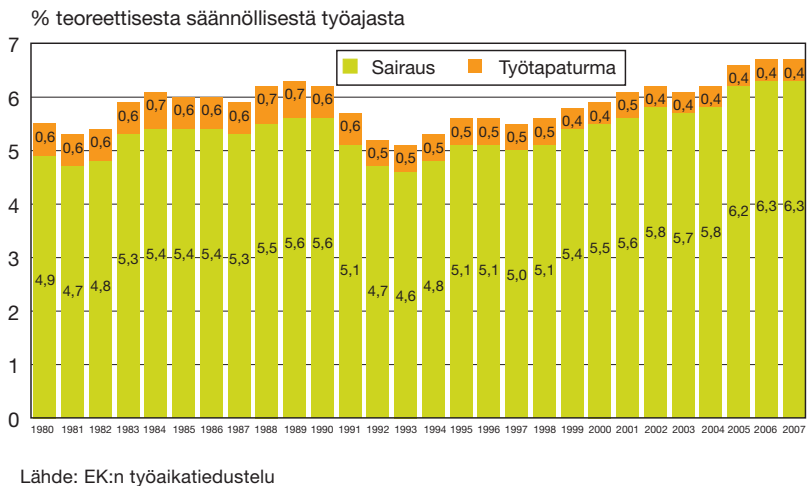
Palvelualojen henkilöstöllä sairaus- ja tapaturmapoissaoloprosentti oli vuonna 2007 keskimäärin 4,4 prosenttia eli selvästi korkeampi kuin edellisinä vuosina. Tämä aiheutui kuitenkin siitä, että tiedusteluun osallistui uusia yrityksiä, joissa poissaoloja oli huomattavasti enemmän kuin tiedusteluun aikaisemmin osallistuneissa yrityksissä.

Teollisuuden työntekijöiden sairauspoissaolot uuteen huippuun

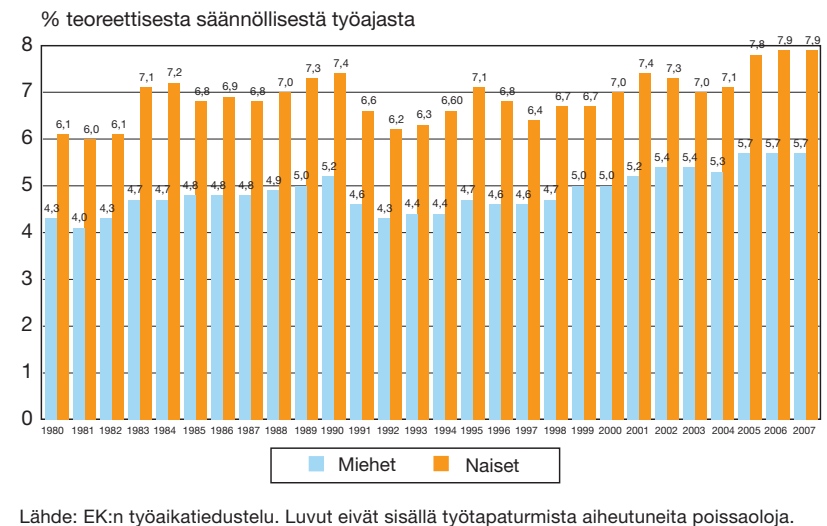
Teollisuuden työntekijöillä sairauspoissaoloja on ollut vuosina 2006 ja 2007 enemmän kuin kertaakaan aikaisemmin.

Alimmillaan poissaolot olivat 1990-luvun alun lamavuosina. Sen jälkeen sairauspoissaolot ovat lisääntyneet lähes yhtäjaksoisesti noin 15 vuoden ajan.

Kuvio 7. Sairaus- ja tapaturmapoissaolot teollisuuden työntekijöillä 1980–2007



Kuvio 8. Sairaus- ja tapaturmapoissaolot teollisuuden työntekijöillä sukupuolen mukaan 1980–2007



Lähes yhtä yleisiä sairauspoissaolot olivat myös 1980-luvun lopulla, jolloin sairaus- ja tapaturmapoissaolot olivat useana vuonna yli kuusi prosenttia teoreettisesta säännöllisestä työajasta. (Kuvio 7)

Miesten ja naisten poissaolot lisääntyneet samaa tahtia

Teollisuuden työntekijöiden sairauspoissaolot ovat lisääntyneet viime vuosina samaa tahtia sekä naisilla että miehillä. Sairauspoissaoloja on ollut sekä miehillä että naisilla vuosina 2006 ja 2007 enemmän kuin kertaakaan aikaisemmin.

Naisilla sairauspoissaolot ovat kasvaneet viimeisten 15 vuoden aikana runsaasta 6 prosentista lähes 8 prosenttiin ja miesten runsaasta 4 prosentista lähes 6 prosenttiin.

Sairauspoissaolojen ero naisten ja miesten välillä on ollut viimeisten 25 vuoden ajan noin kaksi prosenttiyksikköä. Ero on pysynyt jokseenkin ennallaan. (Kuvio 8)

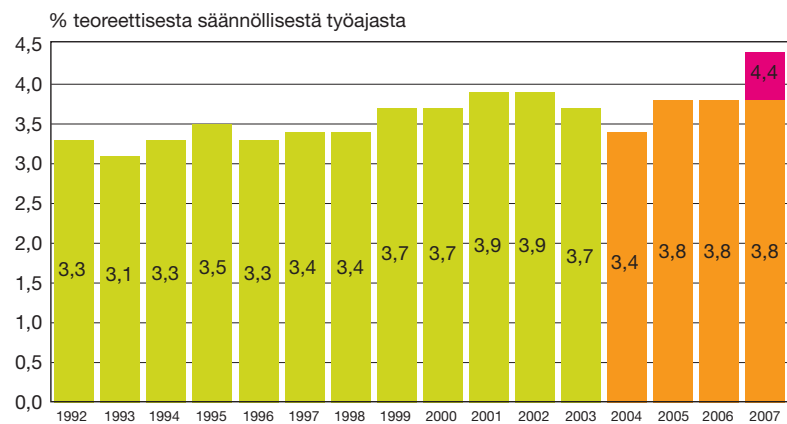
Palvelualoilla sairauspoissaolot ennallaan

Kolmen viimeisen vuoden aikana palvelualojen sairaus- ja tapaturmapoissaolot ovat pysyneet jokseenkin ennallaan. Palvelualojen poissaoloissa on kuitenkin ollut pientä kasvua 1990- ja 2000-luvuilla.

Kun sairauspoissaolot olivat 1990-luvulla 3–3,5 prosentin välillä, ovat poissaolot olleet 2000-luvulla 3,5 ja 4 prosentin välillä.

Palvelualojen sairauspoissaolokehityksen arviointia haittaa jossain määrin se, että työaikatiedusteluun vastanneiden yritysten toimialajakaumassa ja henkilöstömäärissä on tapahtunut varsin paljon muutoksia. Näin oli asian laita myös vuonna 2007. (Kuvio 9)

Kuvio 9. Sairaus- ja tapaturmapoissaolot palvelualoilla 1992–2007



Lähde: EK:n työaikatiedustelut. Aikasarja on suuntaa-antava. Vuosina 1992–2003 poissaoloprosentti on laskettu tiedusteluun vastanneiden yritysten toimialojen kiinteillä painoilla ja vuodesta 2004 lähtien kaikista tiedusteluun vastanneista yrityksistä ilman kiinteitä painoja. Vuonna 2007 vertailukelpoinen poissaoloprosentti on 3,8 %, mutta kaikkien tiedusteluun vastanneiden yritysten keskimääräinen poissaoloprosentti 4,4%

Lomautuksia ennätysellisen vähän

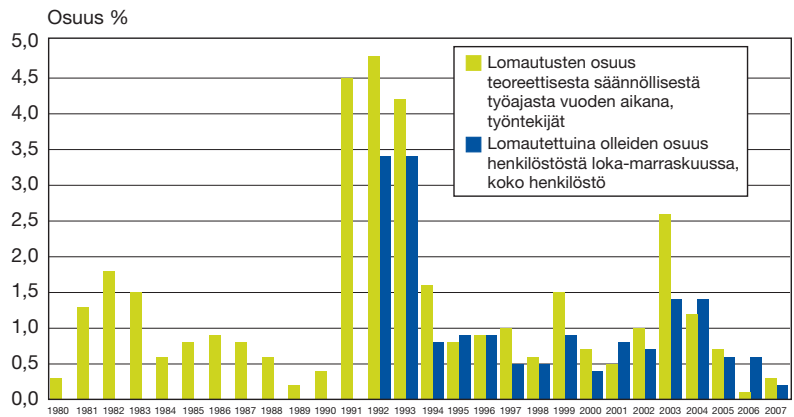
Lomautusten määrä on ollut vuosina 2006 ja 2007 ennätysellisen vähäinen sekä teollisuudessa että palvelualoilla. Teollisuudessa on ollut lomautuksia vuoden 1980 jälkeen yhtä vähän vain 1980-luvun lopulla.

Työaikatiedustelun mukaan lomautusten osuus teoreettisesta säännöllisestä työajasta oli teollisuuden työntekijöillä vuonna 2007 vain 0,3 prosenttia teoreettisesta säännöllisestä työajasta.

Myös EK:n henkilöstö- ja koulutus-tiedustelun mukaan teollisuuden koko henkilöstön lomautukset olivat syksyllä 2007 ennätysellisen vähäisiä. EK:n kahden eri tiedustelun tulokset ovat näin ollen samansuuntaiset.

Lomautusten väheneminen on viime vuosina ollut parantuneen työllisyyden ansiota. Eniten lomautuksia on ollut 1990-luvun alun lamavuosina. (Kuvio 10)

Kuvio 10. Lomautuksista aiheutuneet poissaolot teollisuudessa 1980–2007



Lähde: EK

Lomautusten osuus teoreettisesta säännöllisestä työajasta perustuu EK:n työaikatiedusteluihin ja lomautettujen osuus henkilöstöstä EK:n henkilöstö- ja koulustiedusteluihin

Ylitöet lisääntyneet

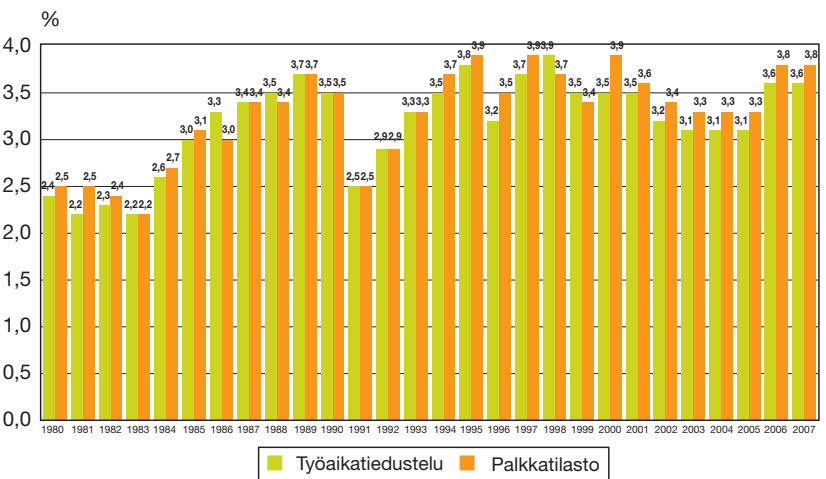
Ylitöiden määrä on teollisuuden työntekijöillä viime vuosina hieman lisääntynyt.

Työaikatiedustelun mukaan lisä- ja ylitöiden osuus tehdyistä tunneista kohosi vuosina 2006 ja 2007 3,6 prosenttiin. Lisä- ja ylitöitäntien määrä työntekijää kohti oli vuonna 2007 keskimäärin 57 tuntia.

Ylitöitä koskevat tulokset ovat samansuuntaisia myös EK:n palkkatilastossa. Palkkatilaston mukaan ylitöitäntien osuus tehdyistä työtunneista oli sekä vuonna 2006 että 2007 keskimäärin 3,8 prosenttia kaikista tehdyistä työtunneista.

Jokseenkin yhtä paljon lisä- ja ylitöitä on ollut myös 1980- ja 1990-luvun lopulla. Ylitöiden määrä näyttää vaihtelevan suhdanteiden mukaan; hyvän työllisyys-tilanteen aikana myös ylitöiden määrä kasvaa. (Kuvio 11)

Kuvio 11. Ylitöitäntien osuus tehdyistä työtunneista teollisuuden työntekijöillä 1980–2007



Lähde: EK:n työaikatiedustelu (lisä- ja ylitöitäntien osuus kaikista tehdyistä tunneista), EK:n palkkatilasto (ylitöitäntien osuus kaikista tehdyistä tunneista)

Perhevapaita eniten palveluyrityksissä

Perhevapaita aiheutuneita poissaoloja oli EK:n jäsenyrityksissä vuonna 2007 keskimäärin 2,3 prosenttia teoreettisesta säännöllisestä työajasta. Tämä on noin 44 tuntia henkilöä kohti. Poissaolojen osuus oli jokseenkin sama kuin edellisellä vuonna.

Perhevapaita pidettiin eniten palvelu-aloilla, missä niiden osuus oli 2,8 prosenttia teoreettisesta säännöllisestä työajasta. Myös teollisuuden toimihenkilöillä perhevapaita oli 2,8 prosenttia. Teollisuuden työntekijöillä perhevapaita oli keskimäärin 1,4 prosenttia.

Perhevapaita eniten sosiaali- ja terveyspalveluissa

Perhevapaita oli eri toimialoista eniten sosiaali- ja terveyspalveluissa, missä niiden osuus oli 4,7 prosenttia teoreettisesta säännöllisestä työajasta. Tämä oli keskimäärin 88 tuntia henkilöä kohti vuoden 2007 aikana.

Vakuutuslalla perhevapaita oli keskimäärin 80 tuntia sekä matkailu- ja ravintolapalveluissa 79 tuntia henkilöä kohti. Vähiten perhevapaita käytettiin liikenteessä.

Teollisuudessa perhevapaita oli eniten elintarviketeollisuuden työntekijöillä sekä kemian- ja teknologiateollisuuden toimihenkilöillä. (Kuvio 12)

Naisilla perhevapaita huomattavasti enemmän kuin miehillä

Perhevapaita aiheutuneiden poissaolojen määrään eri aloilla ja yrityksissä vaikuttaa ratkaisevasti naisten osuus.

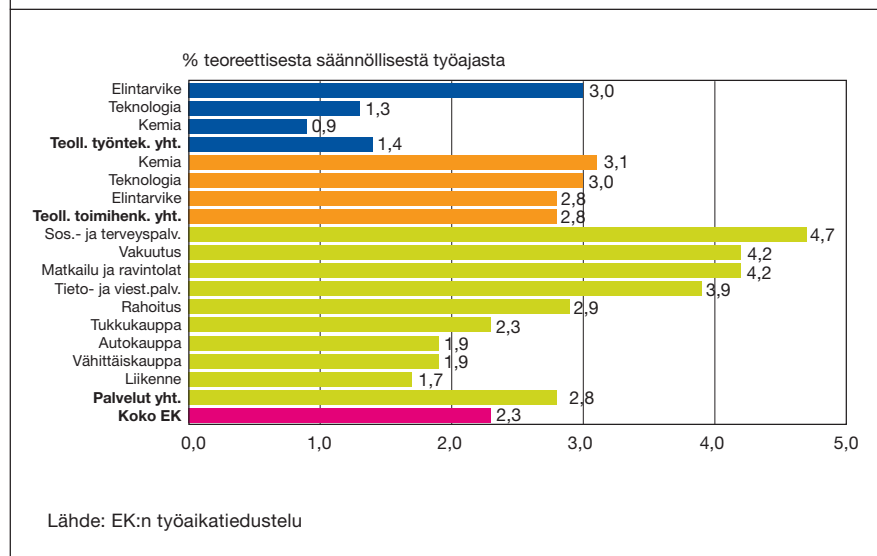
Naispuolisilla teollisuuden työntekijöillä ja palvelualojen henkilöstöllä perhevapaita oli keskimäärin 98–105 tuntia ja teollisuuden toimihenkilöillä 154 tuntia. Miehillä näitä poissaoloja oli kaikissa ryhmissä 8–13 tuntia henkilöä kohti.

Perhevapaita noin 60 prosenttia oli äitiys-, isyys- ja vanhempainvapaita ja 40 prosenttia hoitovapaita.

Mitä ovat perhevapaat?

- Perhevapaita ovat lapsen syntymään ja hoitoon liittyvät palkalliset tai palkattomat poissaolot. Näitä ovat toisaalta äitiys-, isyys- ja vanhempainvapaat ja toisaalta osittaiset, tilapäiset ja muut hoitovapaat.
- Äitiys-, isyys- ja vanhempainvapaat ovat lakisääteisiä vapaita, joiden ajalta äidille tai isälle maksetaan sairausvakuutuslain mukaista korvausta.
- Hoitovapaat ovat äidille tai isälle annettavia lakisääteisiä hoitovapaita sekä työehtosopimukseen mahdollisesti perustuvia pidennettyjä äitiysvapaita.
- Osittaisessa hoitovapaassa on kyse pienten lasten vanhempien lyhennetystä työajasta ja tilapäisessä hoitovapaassa sairaan lapsen hoidosta aiheutuneesta poissaolosta.

Kuvio 12. Perhevapaita aiheutuneet poissaolot henkilöstöryhmittäin vuonna 2007



Miksi ajankäytön seuranta?

Jokaisen yrityksen on rekisteröitävä jos-sain muodossa erityyppisiä työaikoja. Tietoja työajoista ja poissaoloajoista tarvitaan muun muassa seuraaviin tarkoituksiin:

- Tuotannon ja palveluiden suunnittelu ja henkilöstöhallinto (aukiolo- ja käyntiaikojen, työaikojen ja miehityksen suunnittelu)
- Poissaoloihin vaikuttaminen (sairauspoissaolojen vähentäminen)
- Palkanlaskenta (palkansaantioikeus, palkanmääräytymisperusteet, palkan suuruus)

- Työaikalakien ja vuosilomalain soveltaminen (ylitöiden seuranta, loman määräytyminen)
- Viranomaisten tietovaateet (työsuojelu, sairausvakuutus)

Työaikoja ja poissaoloja koskeva rekisteröinti ja seuranta kannattaa yrityksissä rakentaa kokonaisjärjestelmäksi, jossa eri käsitteet niveltäytyvät toisiinsa.

Ajankäytön seurannan avulla yritys saa tiedot todellisesta työhön käytetystä ajasta, jolloin työajan käyttöä voidaan tehostaa.

Työaikalakien ja vuosilomalain soveltaminen on selostettu julkaisussa **Työaika- ja poissaololuokittelu**.

Sairauspoissaoloista ja niihin vaikutamisesta on laadittu opas **Sairauspoissaolot teollisuudessa – työnantajan vaikutusmahdollisuudet**. Opas soveltuu kaikille yrityksille. Uudistettu opas valmistuu vuoden 2008 lopulla.

Julkaisut ovat EK:n internetsivuilla ja niitä voi tilata sähköpostitse osoitteesta julkaisujakelu@ek.fi.

Mikä on työaika- ja poissaololuokittelu?

Luokittelu on Elinkeinoelämän keskusliiton EK:n suositus siitä, miten yrityksissä tulisi yhtenäisellä tavalla ryhmitellä työaika- ja poissaolotietoja.

Luokittelu on tehty vuonna 1977 ja sitä on uusittu vuosina 1991, 2000 ja 2006.

Peruskäsitteenä on teoreettinen säännöllinen työaika. Sillä tarkoitetaan sovittua työaika- ja työtuntijärjestelmän mukaista työaika, olipa henkilö tänä aikana työssä tai työstä poissa. Siihen luetaan myös vuosiloma-aika laskettuna siten, että mukaan otetaan vain ne päivät, jotka olisivat olleet työpäiviä.

Teoreettinen säännöllinen työaika kaantuu säännöllisenä työaikana tehtyyn työaikaan, poissaoloaikaan ja muuhun aikaan.

1 Tehty työaika	1.1 Säännöllisenä työaikana tehty työaika
	1.2 Lisä- ja ylityöaika
2 Ay-tehtävät ja muu työaikaan rinnastettava aika	2.1 Ay-tehtävät ja muu työaikaan rinnastettava aika teoreettisen säännöllisen työajan osalta
	2.2 Muu työaikaan rinnastettava aika (ei lueta työaikatiedusteluun)
3 Matkustusaika	3.1 Matkustusaika teoreettisen säännöllisen työajan osalta
	3.2 Muu matkustusaika (ei lueta työaikatiedusteluun)
4 Koulutusaika	
5 Lomautus ja muu työn tarjonnan estyminen	
6 Vuosiloma ja muu ansaintaperusteinen vapaa-aika	6.1 Vuosiloma
	6.2 Työajan lyhennysvapaa (ei lueta työaikatiedusteluun)
	6.3 Muu ansaintaperusteinen vapaa-aika
7 Työriidasta johtuva töiden keskeytyminen	
8 Sairaus	8.1 Sairaudeksi todettu poissaolo
	8.2 Terveystarkastukset ja hoitokäynnit
9 Tapaturma	
10 Lapsen syntymään ja hoitoon liittyvät vapaat	10.1 Äitiysvapaa ja äidin vanhempainvapaa
	10.2 Isyysvapaa ja isän vanhempainvapaa
	10.3 Hoitovapaa
	10.4 Osittainen hoitovapaa (lyhennetty työaika)
	10.5 Tilapäinen hoitovapaa (lapsen sairaus)
11 Muu hyväksytty poissaolo	
12 Poissaolo ilman työnantajan hyväksymää selvitystä	
13 Sidoksissa oloaika (ei lueta työaikatiedusteluun)	

Mikä on työaikatiedustelu?

Elinkeinoelämän keskusliiton EK:n työaikatiedustelu vuodelta 2007 lähetettiin 1390:lle EK:n jäsenyritykselle. Tiedusteluun osallistuminen oli vapaaehtoista.

Tiedusteluun vastasi 558 yritystä, joiden palveluksessa oli 206 000 henkilöä. Näistä oli teollisuuden yrityksiä 323 (132 000 henkilöä) ja palvelualojen yri-

tyksiä 235 (74 000 henkilöä). Teollisuuden yrityksistä hieman yli puolet antoivat tiedot sekä yrittäjistä että toimihenkilöistä.

Tiedusteluun vastanneiden yritysten määrä oli hieman suurempi kuin edellisellä vuotena.

Työaikatiedusteluja on tehty teollisuudessa vuodesta 1980 ja palvelualoilla vuodesta 1992 lähtien. Tiedusteluun osallistuminen on tarkoituksenmukaisinta niille yrityksille, joilla on käytössään EK:n suosittelemat työaika- ja poissaololuokittelun mukainen ajankäytön seuranta.

Elinkeinoelämän keskusliitto EK

PL 30 (Eteläranta 10), 00131 Helsinki
Puhelin (09) 420 20 ▪ Faksi (09) 4202 2299
www.ek.fi

Tilaukset:

Julkaisujakelu
Puhelin (09) 4202 2293
Faksi (09) 4202 2330
julkaisujakelu@ek.fi

Raportti internetissä:

www.ek.fi/julkaisut

Lisätietoja:

Asiantuntija
Seppo Saukkonen
Puh. (09) 4202 2297
seppo.saukkonen@ek.fi

Ulkoasu: Arja Nyholm
Julkaisumonistamo Eteläranta Oy

Kesäkuu 2008

Työaika ja poissaolot EK:n jäsenyrityksissä vuonna 2007

	Päiviä	Tunteja	Prosenttia teoreettisesta säännöllisestä työajasta
Teoreettinen säännöllinen työaika	253	1899	100,0
- Vuosilomat	25	190	10,0
= Säännöllinen työaika	228	1709	90,0
- Ay-tehtävät, koulutus- ja matkustusaika	2	15	0,8
- Lomautukset	0	3	0,1
- Sairaus- ja tapaturmapoissaolot	12	87	4,6
- Perhevapaat	6	44	2,3
- Muut poissaolot	3	23	1,2
= Tehty työaika	206	1537	81,0
+ Lisä- ja ylityöt	4	33	1,7
= Tehty työaika (sisältäen lisä- ja ylityöt)	210	1570	82,7

Lähde: EK:n työaikatiedustelu

24.6.2008

Saukkonen

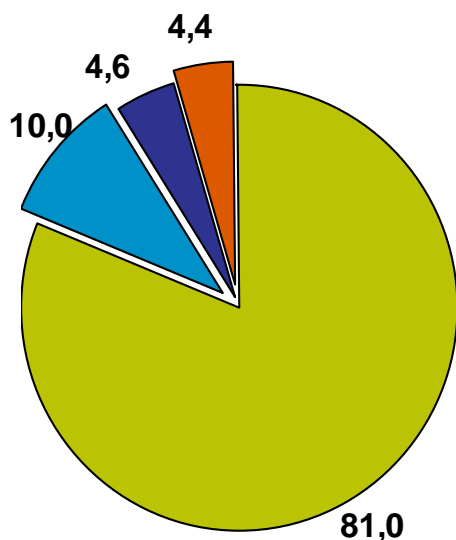
Elinkeinoelämän keskusliitto



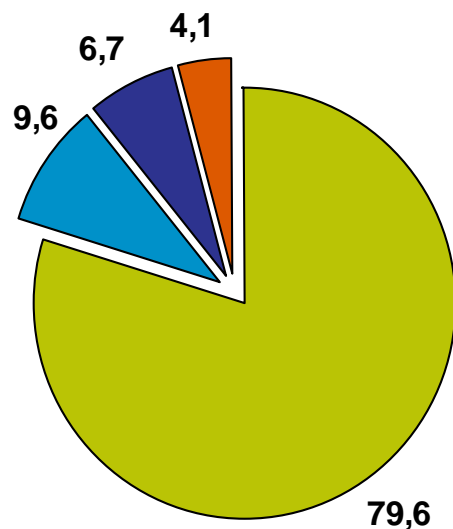
Ajankäytön jakautuminen EK:n jäsenyrityksissä vuonna 2007

% teorettisesta säännöllisestä työajasta

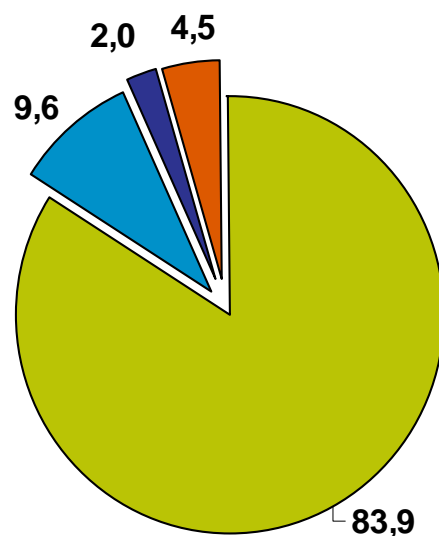
**EK:n jäsen-
yritysten
henkilöstö**



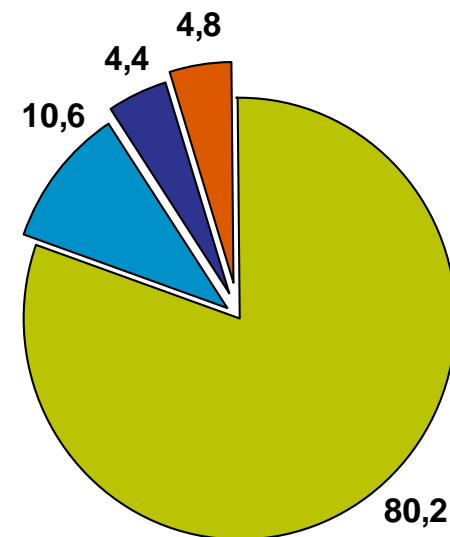
**Teollisuuden
työntekijät**



**Teollisuuden
toimihenkilöt**



**Palvelualueiden
henkilöstö**



Lähde: EK:n työaikatiedustelu

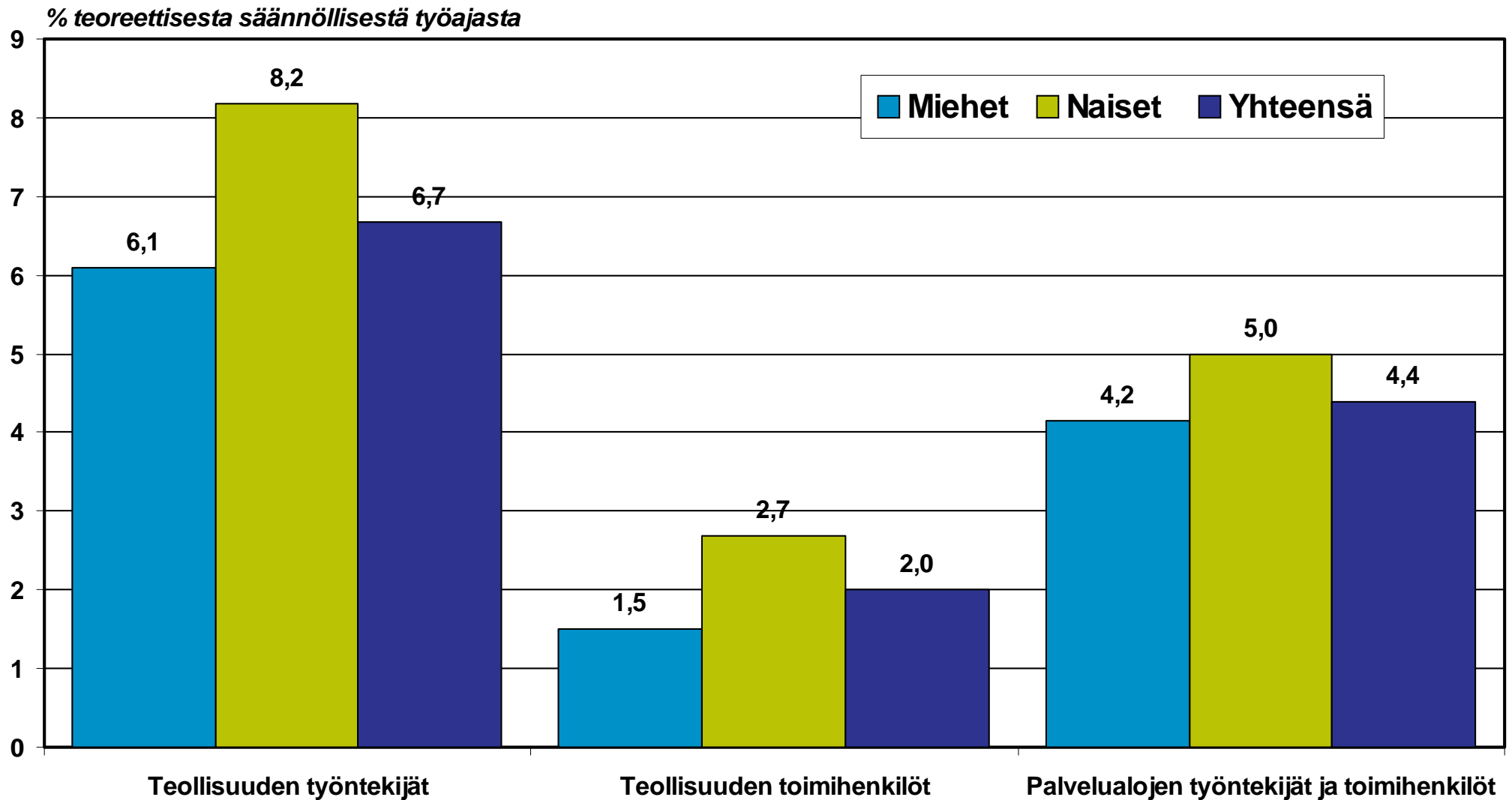
24.6.2008

Saukkonen

Elinkeinoelämän keskusliitto



Sairaus- ja tapaturmapoissaolot eri henkilöstöryhmillä EK:n jäsenyrityksissä vuonna 2007



Lähde: EK:n työaikatiedustelu

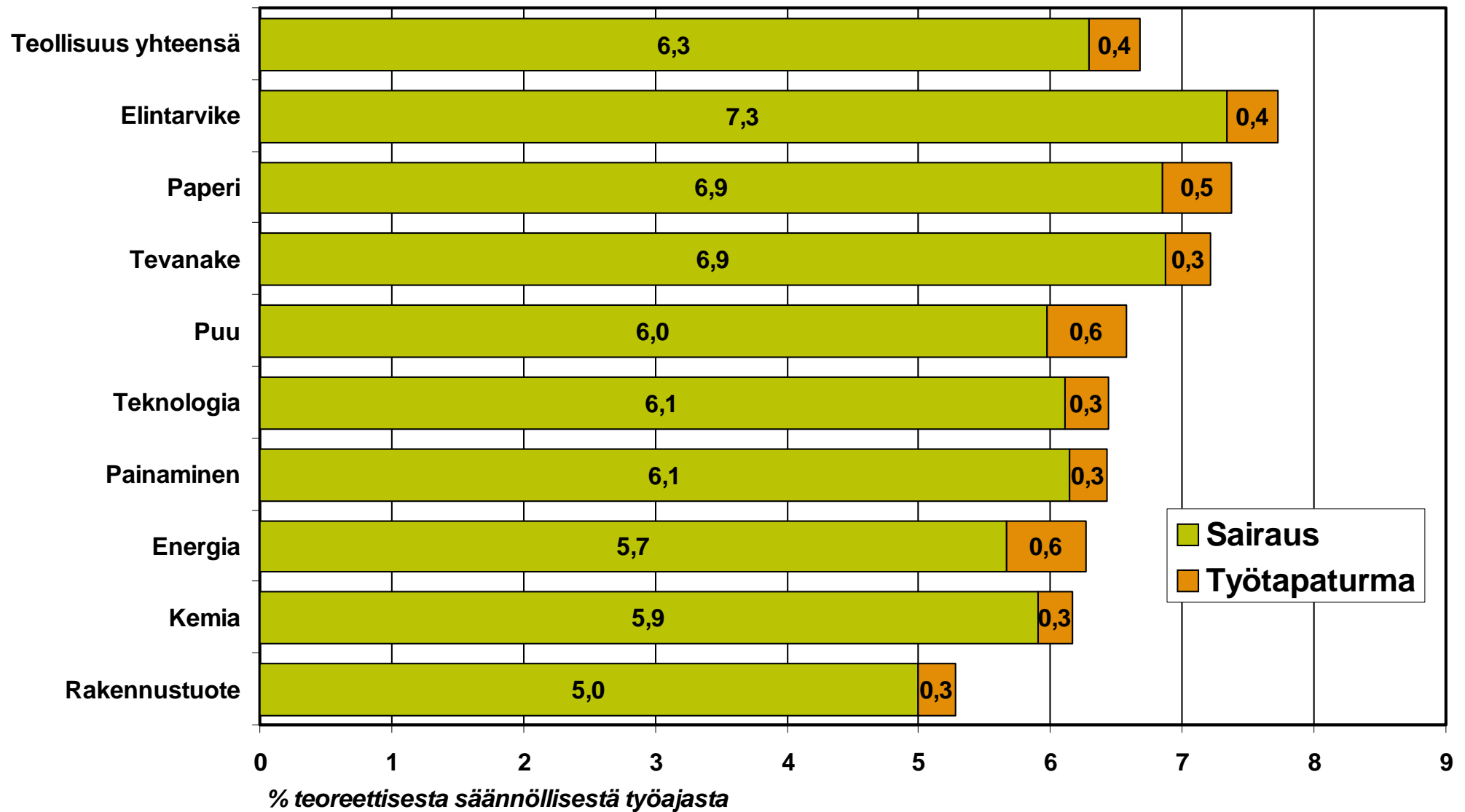
24.6.2008

Saukkonen

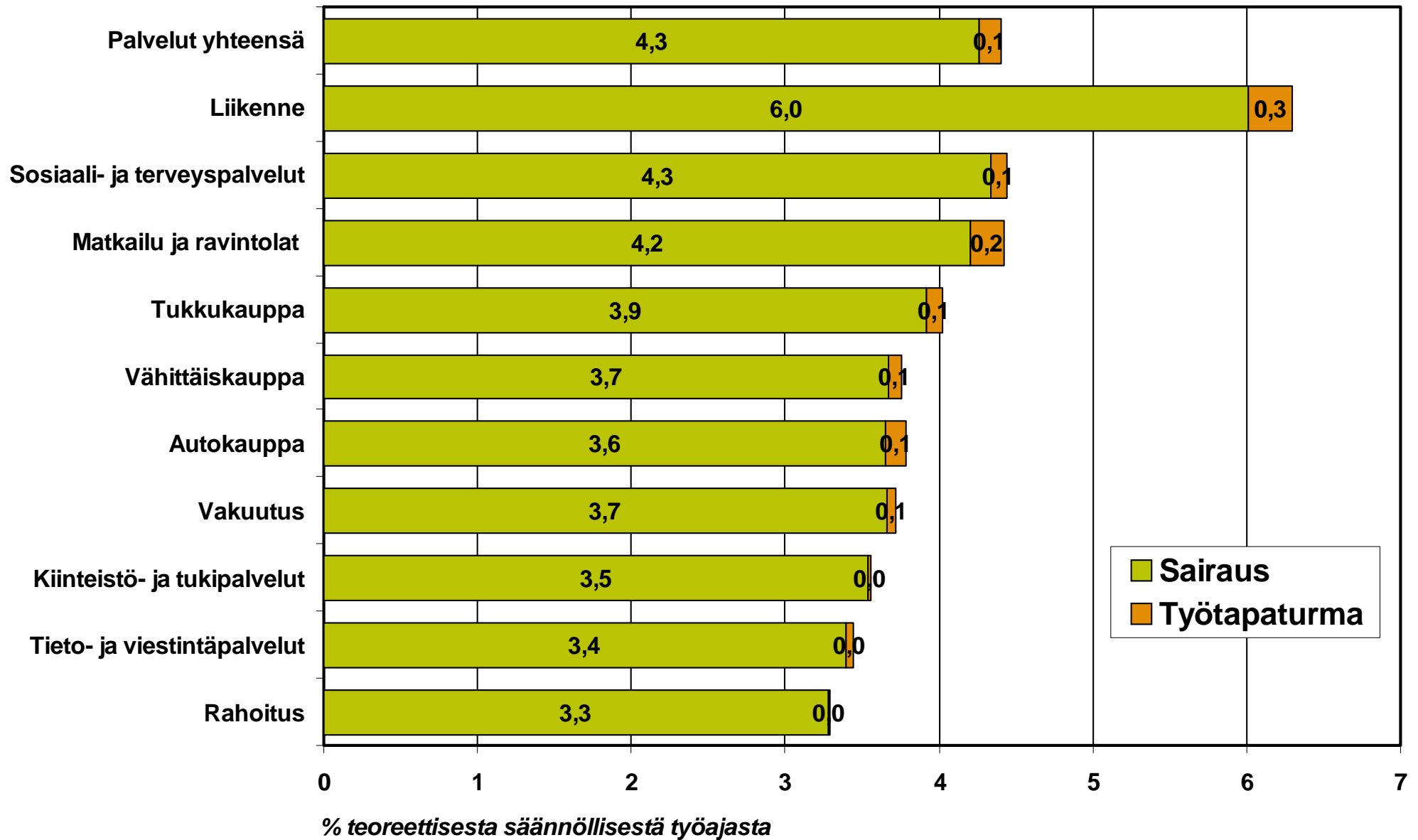
Elinkeinoelämän keskusliitto



Sairaus- ja tapaturmapoissaolot teollisuuden työntekijöillä aloittain vuonna 2007

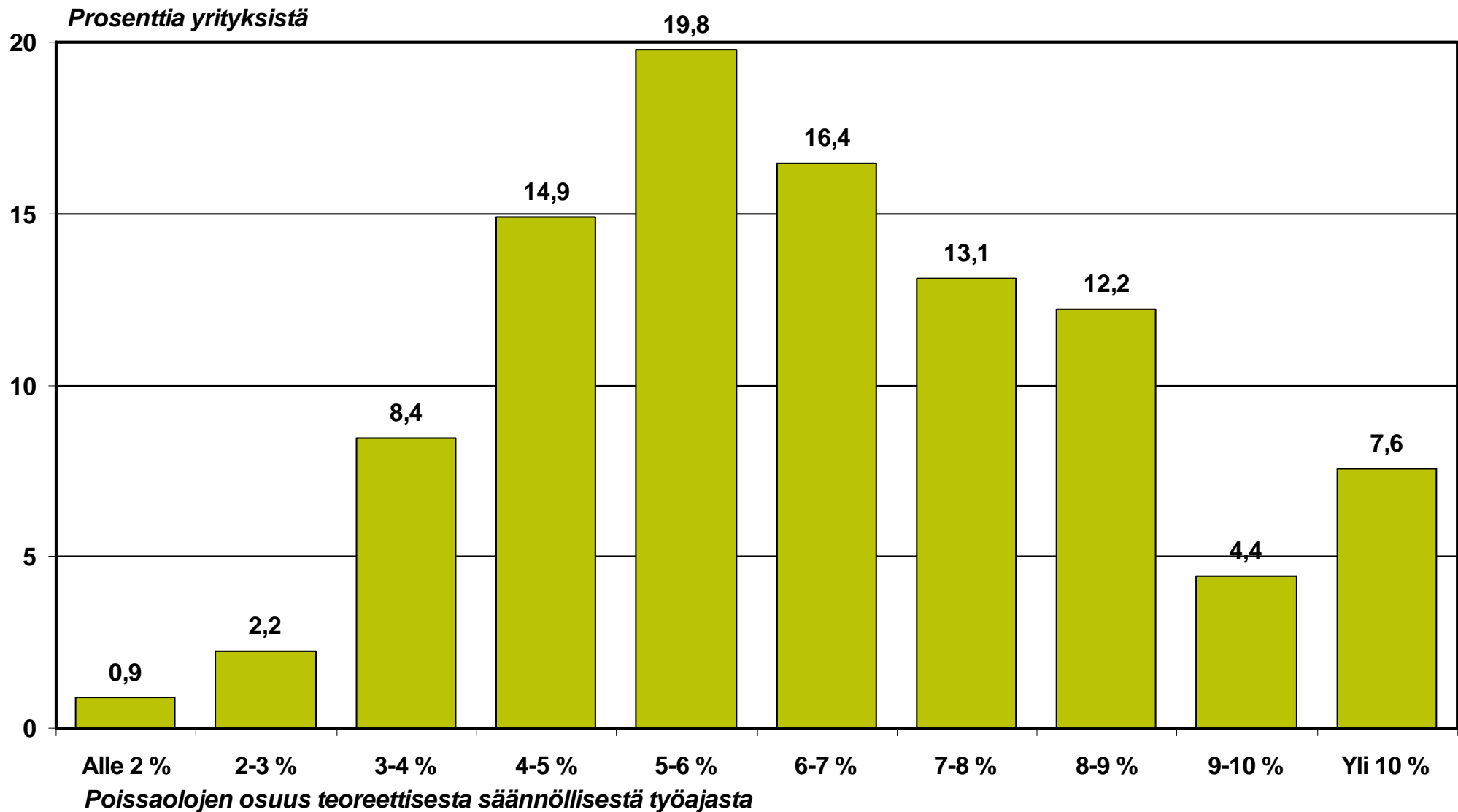


Sairaus- ja tapaturmapoissaolot palvelualoilla vuonna 2007



Sairaus- ja tapaturmapoissaolojen jakautuminen vuonna 2007

Teollisuuden työntekijät



Lähde: EK:n työaikatiedustelu

24.6.2008

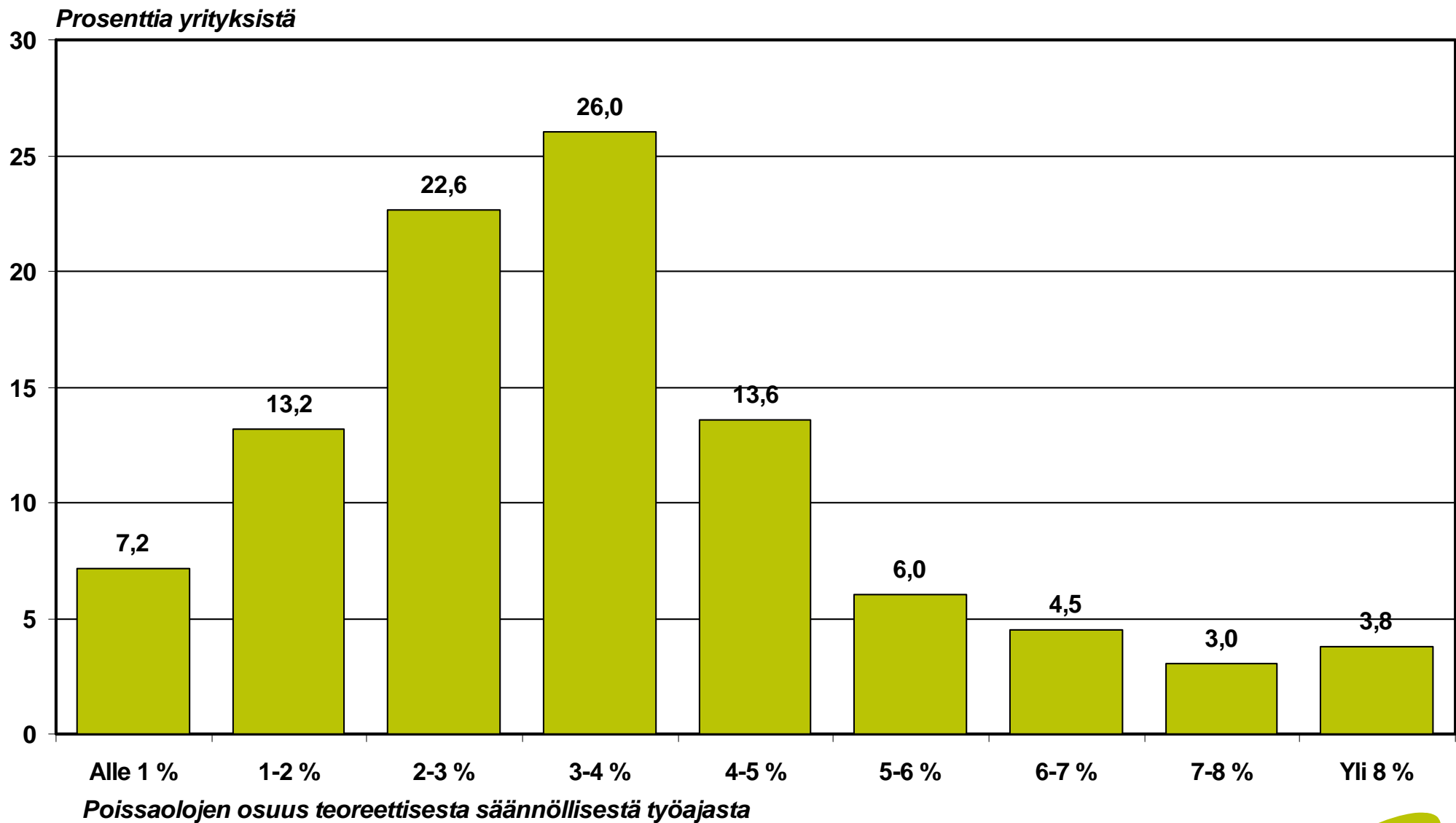
Saukkonen

Elinkeinoelämän keskusliitto



Sairaus- ja tapaturmapoissaolojen jakautuminen vuonna 2007

Palvelualojen henkilöstö



Lähde: EK:n työaikatiedustelu

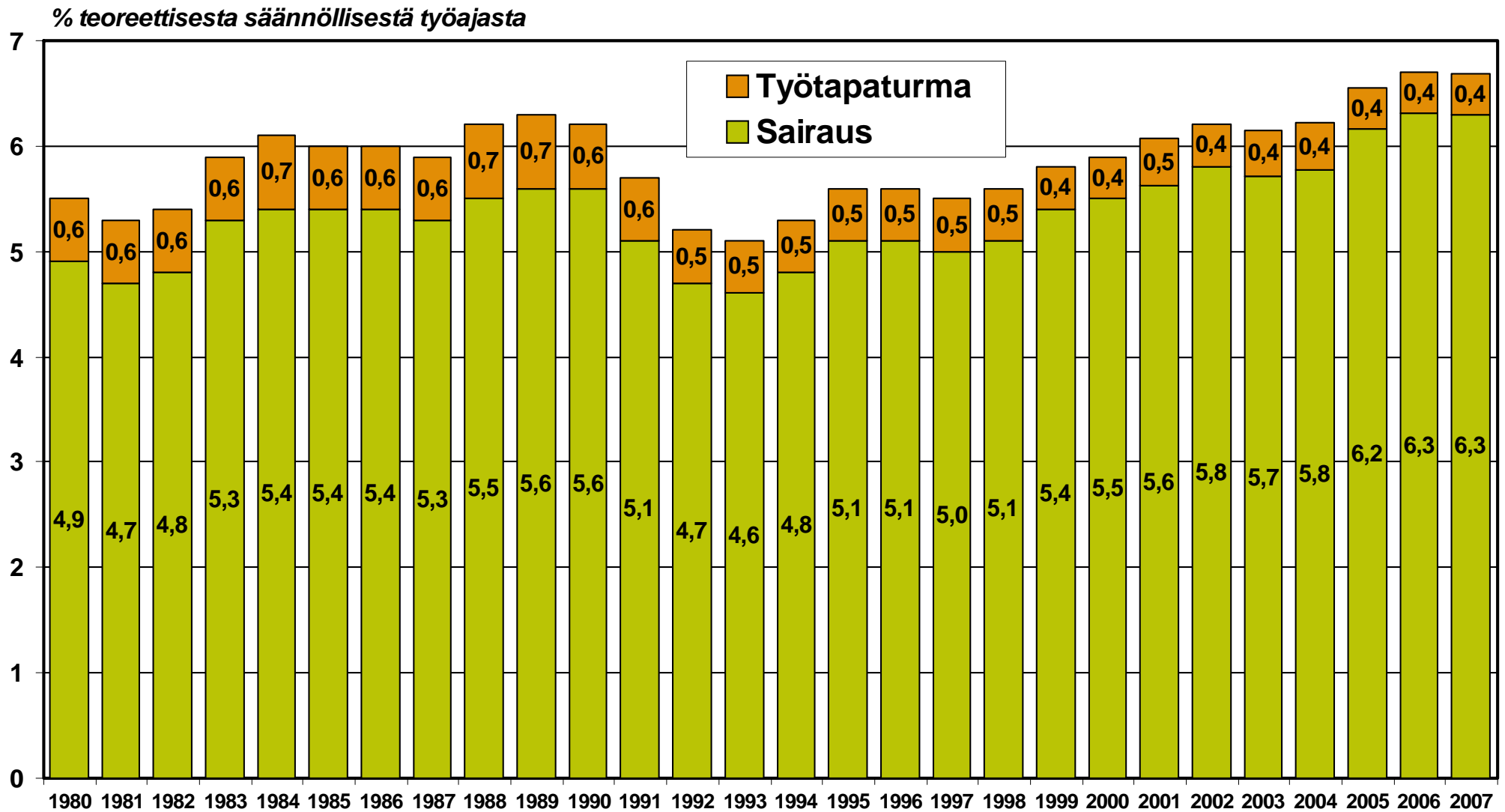
24.6.2008

Saukkonen

Elinkeinoelämän keskusliitto



Sairaus- ja tapaturmapoissaolot teollisuuden työntekijöillä 1980 - 2007



Lähde: EK:n työaikatiedustelut

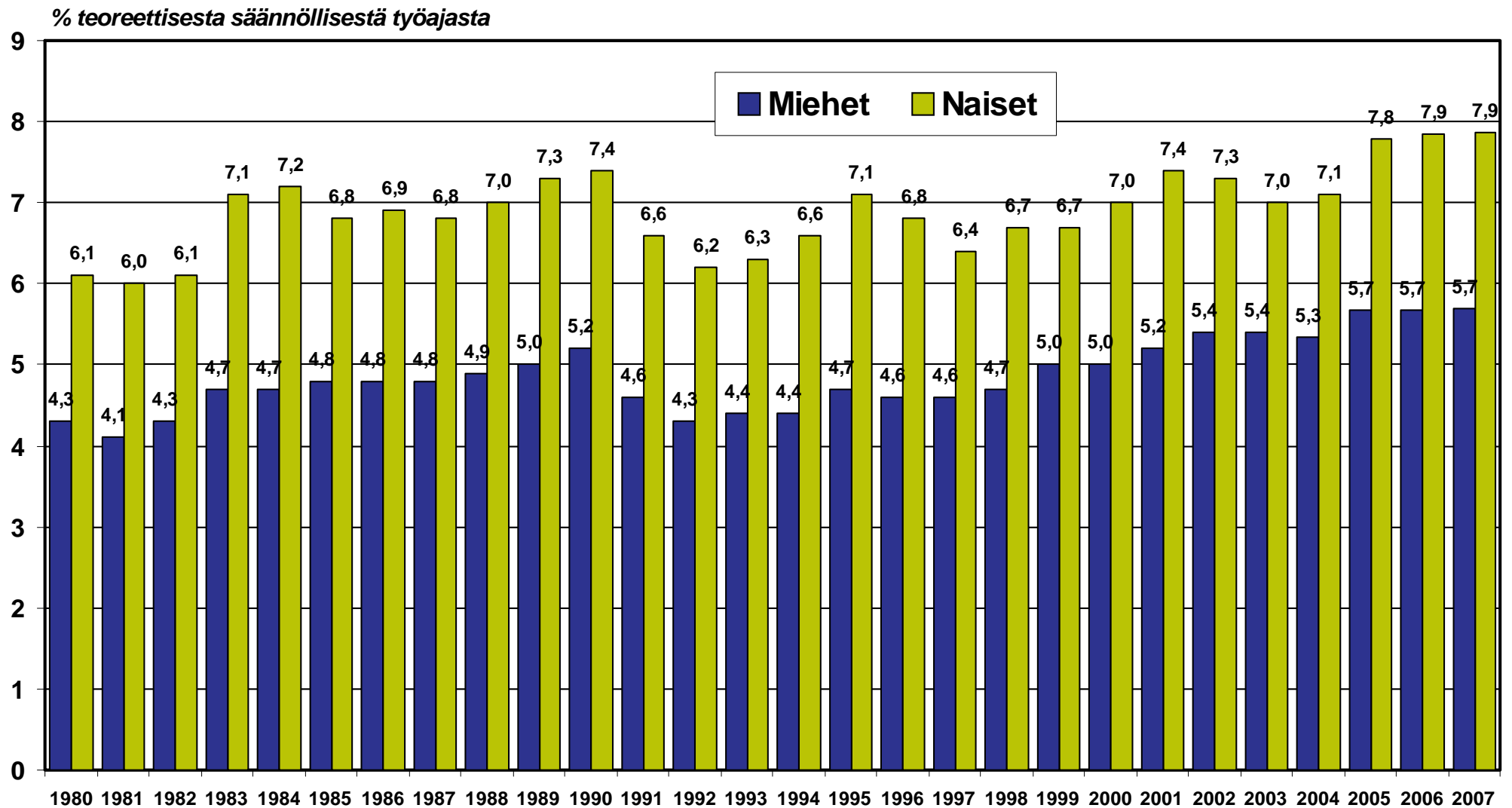
24.6.2008

Saukkonen

Elinkeinoelämän keskusliitto



Sairauspoissaolot teollisuuden työntekijöillä sukupuolen mukaan 1980 - 2007



Lähde: EK:n työaikatiedustelut. Luvut eivät sisällä työtapaturmista aiheutuneita poissaoloja.

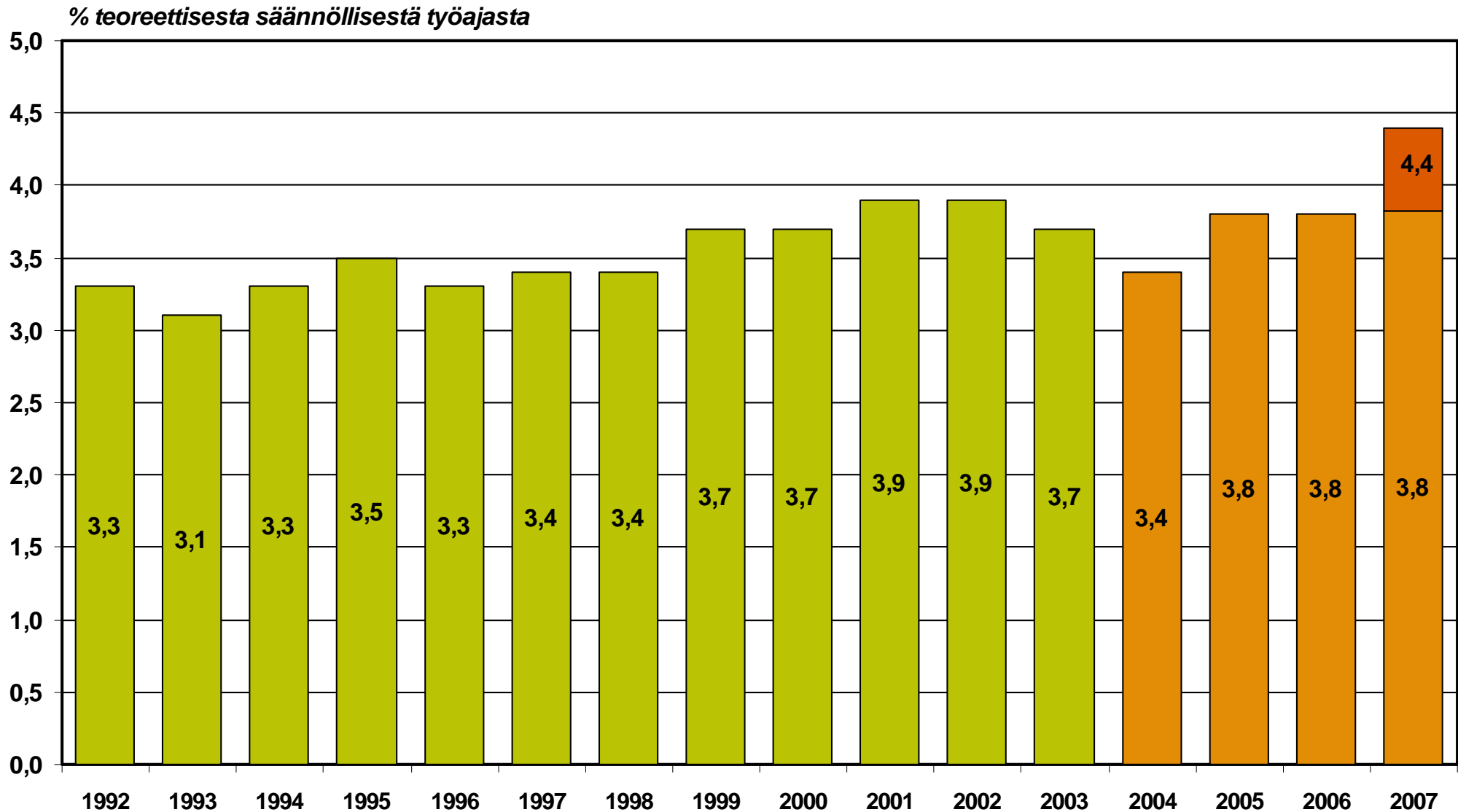
24.6.2008

Saukkonen

Elinkeinoelämän keskusliitto

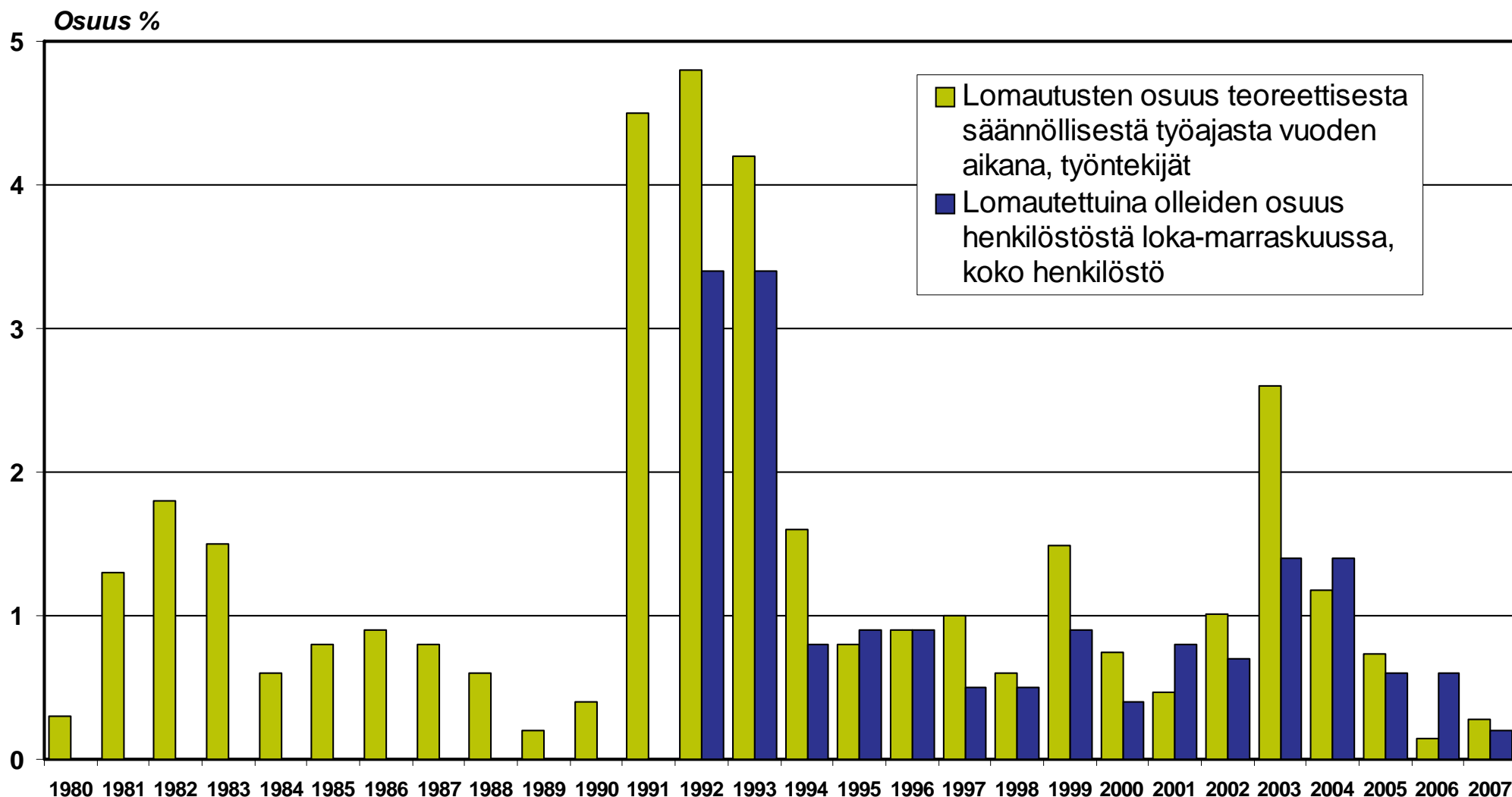


Sairaus- ja tapaturmapoissaolot palvelualoilla 1992 - 2007



Lähde: EK:n työaikatiedustelut. Aikasarja on suuntaa-antava. Vuosina 1992 - 2003 poissaoloprosentti on laskettu tiedusteluun vastanneiden yritysten toimialojen kiinteillä painoilla ja vuodesta 2004 lähtien kaikista tiedusteluun vastanneista yrityksistä ilman kiinteitä painoja. Vuonna 2007 vertailukelpoinen poissaoloprosentti on 3,8 %, mutta kaikkien tiedusteluun vastanneiden yritysten keskimääräinen poissaoloprosentti 4,4 %.

Lomautuksista aiheutuneet poissaolot teollisuudessa 1980 - 2007



Lähde: EK

Lomautusten osuus teoreettisesta säännöllisestä työajasta perustuu EK:n työaikatiedusteluihin ja lomautettujen osuus henkilöstöstä EK:n henkilöstö- ja koulutustiedusteluihin.

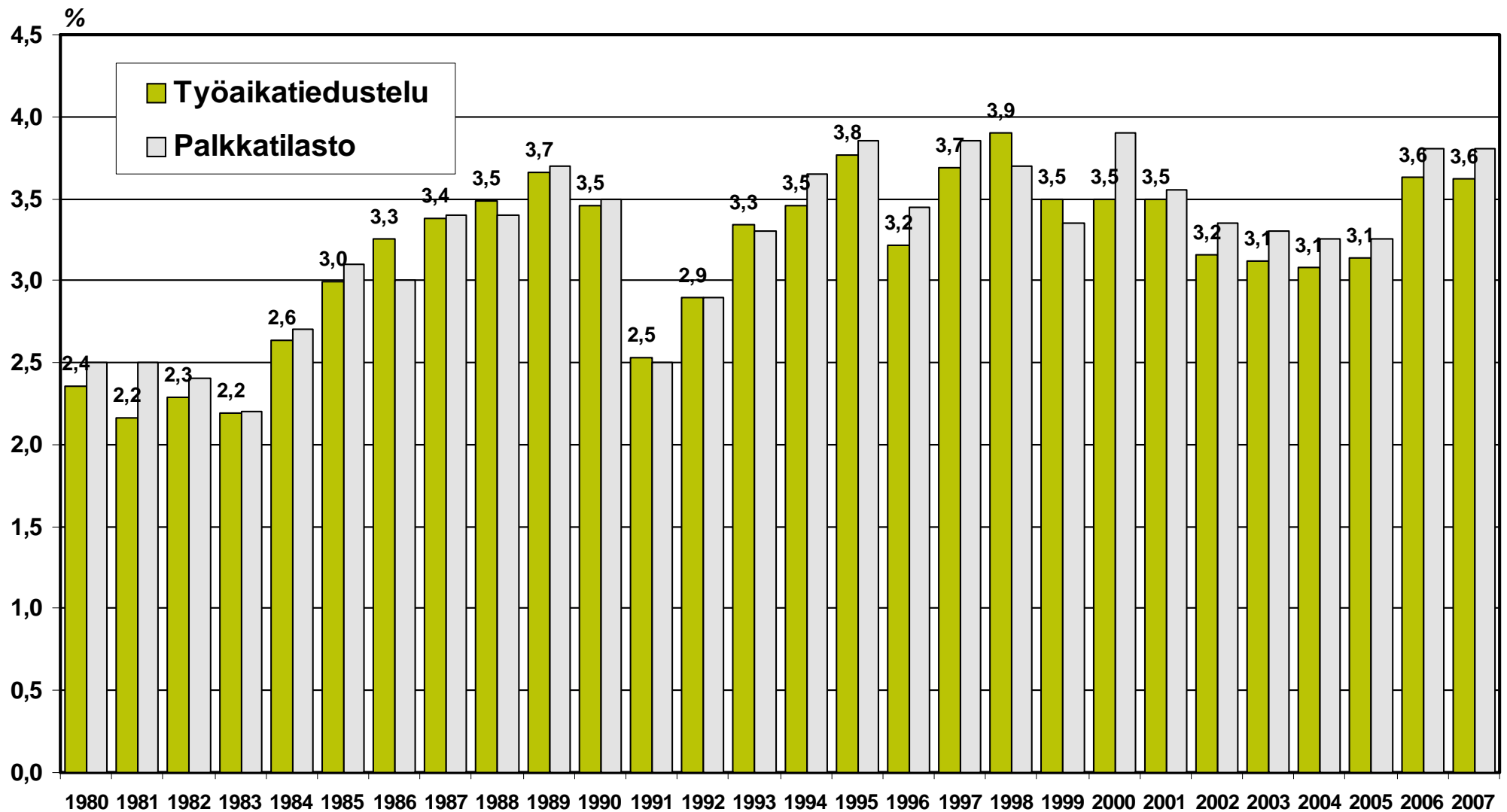
24.6.2008

Saukkonen

Elinkeinoelämän keskusliitto



Ylityötuntien osuus tehdyistä työtunneista teollisuuden työntekijöillä 1980 - 2007



Lähde: EK:n työaikatiedustelu (lisä- ja ylityötuntien osuus kaikista tehdyistä tunneista),
EK:n palkkatilasto (ylityönä korvattujen työtuntien osuus kaikista tehdyistä tunneista)

Perhevapaista aiheutuneet poissaolot henkilöstöryhmittäin vuonna 2007

